

**제47기 1분기 결산  
세종상호저축은행 현황**

**[2018년 01월 01일 ~ 2018년 03월 31일]**



**세종저축은행**

# - 목 차 -

<b>I . 일반현황</b>	
1. 선언문	4
2. 경영방침	4
3. 조직	4
4. 임직원수	5
5. 임원현황	5
6. 자본금	6
<b>II . 경영실적</b>	
1. 자금조달 및 운용현황	6
2. 자본적정성지표	7
3. 자산건전성지표	8
4. 수익성지표	8
5. 유동성지표	8
6. 생산성지표	9
<b>III . 재무상황</b>	
1. 개요	9
2. 대출금운용	9
3. 예수금 현황	11
4. 대손상각 및 대손충당금	12
5. 부실 및 고정이하분류여신	12
6. 주식거래	13
7. 비업무용부동산 보유현황	13
8. 경영업무 취급현황	13

#### IV. 리스크관리

1. 리스크관리	14
----------	----

#### V. 기타경영현황

1. 자회사경영실적	15
2. 내부통제	15
3. 민원 발생 건수	17
4. 금융소비자보호 실태평가 결과	18
5. 대주주 및 임원과의 거래내역	20
6. 대주주 발행주식취득 현황	22

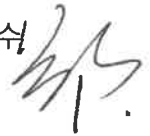
## [일반현황]

### 1. 선언문

본 자료는 상호저축은행법 제23조의 2와 동법시행령 제13조의 규정, 상호저축은행업감독규정 제42조의 규정에 의거 작성되었으며, 저희 세종상호저축은행의 경영전반에 대한 진실한 내용을 담고 있습니다. 아울러, 이 공시자료는 금융감독원 및 상호저축은행중앙회에 의하여 그 정확성 및 적정성 여부에 대한 검토 또는 확인이 이루어지지 않았음을 알려드립니다.

2018년 05월 30일

대표이사 정진수



### 2. 경영방침

#### (1) 경영이념(기업이념)

- 자산의 건전성, 사회적 신용도 제고, 고객으로부터의 신뢰 등이 최우선 과제이며, 국가경제의 구성원으로서 지역사회발전에 공헌

#### (2) 경영방침(경영목표)

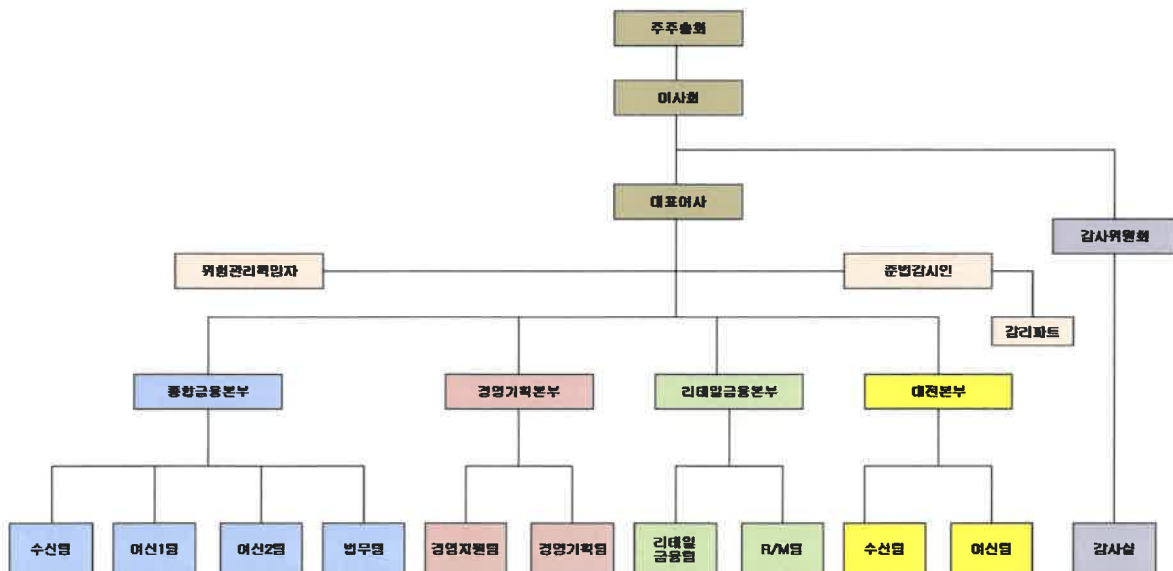
- 서민과 중소기업인 금융편의를 도모하고 이들의 경제적 지위를 향상시킴으로써 국민경제의 균형적 발전을 목표

#### (3) 경영자세

- 경영의 투명성 제고와 고객 제일주의의 경영, 이익실현을 통한 고객과 주주의 가치 제고

### 3. 조직

#### (1) 조직도



(2) 영업점 및 자동화기기

제47기1분기말 : 2018년03월말 현재

영 업 점			자 동 화 기 기		
지 점	출장소	계	CD	ATM	기타
1	-	1	-	-	-

4. 임직원수

\* 직전분기대비

제47기1분기말(금분기):2018년03월말  
제46기4분기말(직전분기):2017년12월말  
(단위 : 명)

구 분		제47기1분기말 (금분기)	제46기4분기말 (직전분기)
임원	상 근	6	5
	사외이사	3	3
	사외이사가 아닌 비상근 이사	-	-
일반직원	책 임 자	7	8
	직 원	32	32
별 정 직 원		-	-
계		48	48

5. 임원 현황 (등기임원)

제47기1분기말 : 2018년03월말 현재

구 분	성 명	직 명	담당업무 또는 주된 직업
상근임원	정진수	대표이사	업무총괄
사외이사	김성균	사외이사	감사위원
	정동원	사외이사	감사위원
	김순임	사외이사	감사위원
사외이사가 아닌 비상근 이사			

6. 자본금

(단위 : 억원)

년월일	주식의 종류	발행주식수	증·감자 금액	증·감자 내용	증·감자후 자본금	비 고

주) 최근 3개년간의 자본금 증감자내용 및 증감자 후 자본금 금액임

[경영실적]

7. 자금의 조달 및 운용현황

(1) 이자율 현황

\* 전년동기대비

제47기1분기말(금분기):2018년03월말  
제46기1분기말(전년동기):2017년03월말  
(단위 : 억원, %)

구 분			제47기1분기말(금분기)				제46기1분기말(전년동기)				
			평균잔액		이 자 금 액	이자율	평균잔액		이 자 금 액	이자율	
				구성비				구성비			
조	원 가 성	예 수 금	7,913	87.10	53	0.67	6,378	86.53	42	0.66	
		표지어음	-	-	-	-	-	-	-	-	-
		차 입 금	40	0.44	-	-	40	0.54	0.3	0.75	
		기 타	20	0.22	-	-	16	0.22	-	-	
소 계			7,973	87.76	53	0.66	6,434	87.29	42.3	0.66	
매	무 원 가 성	자 본 총 계	975	10.73			749	10.16			
		총 당 금	-	-			-	-			
		기 타	137	1.51			188	2.55			
소 계			1,112	12.24			937	12.71			
조 달 합 계			9,085	100.00	53	0.58	7,371	100.00	42.3	0.57	
매	수 익 성	예 치 금	696	7.66	4	0.57	880	12.46	3	0.34	
		유 가 증 권	39	0.43	4	10.26	53	0.75	5	9.43	
		대 출 금	8,483	93.39	287	3.38	6,479	91.74	195	3.01	
		기 타	60	0.66	-	-	26	0.37	-	-	
		대손충당금등(△)	307	3.38	-	-	512	7.25	-	-	
소 계			8,971	98.77	295	3.29	6,926	98.07	203	2.93	
영	무 수 익 성	현 형 금	0	0.00			0	0.00			
		유 형 자 산	42	0.46			58	0.82			
		기 타	70	0.77			78	1.10			
		소 계	112	1.23			136	1.93			
운 용 합 계			9,083	100.00	295	3.25	7,062	100.00	203	2.87	

(2) 만기구조

제47기1분기말 : 2018년03월말 현재  
(단위 : 억원)

구분	정상·요주의 분류자산 및 부채의 만기					고정이하 분류자산(C)	합계 (A+B+C)
	3개월 이하	6개월 이하	1년 이하	3년 이하(A)	3년 초과(B)		
운 용	4,593	5,231	7,949	8,696	589	148	9,433
대출금(1)	3,847	4,485	7,204	7,935	485	148	8,568
조 달	2,328	3,532	7,886	8,520	913	-	9,433
예수금(2)	2,039	3,243	7,546	8,179	2	-	8,181
차이(1-2)	1,808	1,242	△342	△244	483	148	387

(3) 후순위채 발행현황

제47기1분기말 : 2018년03월말 현재  
(단위 : 억원, %)

채권의 종류	발행일	만기일	발행금액	발행금리	신용등급	비고
기한부후순위	2013.06.25	2020.06.25	40	3.0	-	-

8. 자본적정성지표

(1) 자본적정성

\* 전년동기대비

제47기1분기말(금분기):2018년03월말  
제46기1분기말(전년동기):2017년03월말  
(단위 : %)

구 분	제47기1분기말 (금분기)	제46기1분기말 (전년동기)
BIS기준 자기자본 비율 ※ 법규정상 요구되는 비율은 (6%)이상임	12.15	12.09
BIS기준기본자본비율	10.64	10.31
단순자기자본비율	9.67	9.14

◆ BIS기준 자기자본비율(위험가중자산 대비 자기자본비율) : 상호저축은행 재무구조의 건전성을 나타내는 비율로 BIS금융위원회(바젤위원회)에서 발표한 자산의 신용·시장·운영리스크에 따라 자기자본 보유를 의무화하는 “자기자본 측정과 적정 자기자본 수준에 관한 국제적 합의”를 근거로 하여 금융감독원에서 정한 경영지도비율의 하나로서 그 비율이 높을수록 상호저축은행의 건전성이 좋다는 것을 의미합니다.

(2) BIS기준 자기자본비율 산출내역

\* 전년동기대비

제47기1분기말(금분기):2018년03월말  
제46기1분기말(전년동기):2017년03월말  
(단위 : 억원)

구 분	제47기1분기말 (금분기)	제46기1분기말 (전년동기)
기본자본계(A)	906	707
자본금	321	321
자본잉여금	-	-
이익잉여금	586	387
연결회사의 외부주주지분	-	-
공제항목	△1	△1
보완자본계(B)	129	122
상위 기한부 후순위 채무	-	-
하위 기한부 후순위 채무	16	24
재평가적립금	-	-
대손충당금 (대손준비금 포함)	109	87
기타	4	11
경영정상화 장기차입금(C)	-	-
공제항목계(D)	-	-
자기자본계(A+B+C-D)	1,035	829
위험가중자산	8,516	6,859

### 9. 자산건전성 지표

\* 전년동기대비

제47기1분기말(금분기):2018년03월말  
제46기1분기말(전년동기):2017년03월말  
(단위 : %)

구 분	제47기1분기말(금분기)	제46기1분기말(전년동기)
손실위험도 가중여신비율	7.50	8.60
순고정이하 여신비율	0.90	2.14
고정이하 여신비율	1.72	3.00
연체대출비율	3.46	8.41

### 10. 수익성 지표

\* 전년동기대비

제47기1분기말(금분기):2018년03월말  
제46기1분기말(전년동기):2017년03월말  
(단위 : %)

구 분	제47기1분기말(금분기)	제46기1분기말(전년동기)
총자산순이익률	4.24	5.73
총자산경비율	1.24	0.89
수지비율	78.73	70.16

### 11. 유동성 지표

\* 전년동기대비

제47기1분기말(금분기):2018년03월말  
제46기1분기말(전년동기):2017년03월말  
(단위 : %)

구 분	제47기1분기말(금분기)	제46기1분기말(전년동기)
유동성 비율	271.89	194.20
실가용자금 비율	8.80	13.94
유형자산비율	11.80	17.41

◆ 유동성비율 : 단기조달자금에 대한 단기자금운용을 표시(상호저축은행의 지급능력)하는 지표로 그 비율이 높을수록 유동성이 좋다는 것을 의미합니다.

### 12. 생산성 지표

\* 전년동기대비

제47기1분기말(금분기):2018년03월말  
제46기1분기말(전년동기):2017년03월말  
(단위 : 억원)

구 분	제47기1분기말(금분기)	제46기1분기말(전년동기)	
직원1인당	총당금적립전이익	5	3
	예 수 금	169	137
	대 출 금	181	139
1명업점당	예 수 금	3,957	3,189
	대 출 금	4,242	3,240

[재무상황]

13. 개요

\* 전년동기대비

제47기1분기말(금분기):2018년03월말  
 제46기1분기말(전년동기):2017년03월말  
 (단위 : 억원, %)

구분	제47기1분기말 (금분기)		제46기1분기말 (전년동기)		
		구성비		구성비	
자산	현금 및 예치금	761	8.07	793	9.90
	유가증권	39	0.41	46	0.57
	대출채권	8,206	86.99	6,349	77.91
	유형자산	64	0.68	58	0.72
	기타자산	363	3.85	668	10.89
자산총계		9,433	100.00	7,914	100.00
부채	예수부채	8,181	86.73	6,639	82.89
	차입부채	40	0.42	40	0.50
	기타부채	300	3.18	512	7.25
	부채총계	8,521	90.33	7,191	90.65
자본	자본금	321	3.40	321	4.01
	자본잉여금	-	-	-	-
	자본조정	△1	△0.01	△1	△0.01
	기타포괄손익누계액	6	0.06	17	0.21
	이익잉여금	586	6.21	387	5.14
자본총계		912	9.67	724	9.35
부채 및 자본총계		9,433	100.00	7,914	100.00

14. 대출금 운용

(1) 용도별 대출금 현황 및 구성

\* 전년동기대비

제47기1분기말(금분기):2018년03월말  
 제46기1분기말(전년동기):2017년03월말  
 (단위 : 억원, %)

구분	제47기1분기말(금분기)		제46기1분기말(전년동기)	
		구성비		구성비
기업자금대출	7,122	83.12	4,899	72.59
가계자금대출	1,446	16.88	1,850	27.41
공공 및 기타자금대출	-	-	-	-
합계	8,568	100.00	6,749	100.00

(2) 담보별 대출금 현황 및 구성

\* 전년동기대비

제47기1분기말(금분기):2018년03월말  
제46기1분기말(전년동기):2017년03월말  
(단위 : 억원, %)

구 분		제47기1분기말(금분기)		제46기1분기말(전년동기)	
			구성비		구성비
담 보	부동산	1,263	14.74	1,258	18.64
	동 산	130	1.52	49	0.73
	유가증권	2,852	33.29	2,452	36.33
	예수금	15	0.18	4	0.06
	기 타	597	6.97	884	13.10
소 계		4,857	56.69	4,647	68.85
보 증		-	-	2	0.03
신 용		3,711	43.31	2,100	31.12
합 계		8,568	100.00	6,749	100.00

(3) 중소기업대출 비율

\* 전년동기대비

제47기1분기말(금분기):2018년03월말  
제46기1분기말(전년동기):2017년03월말  
(단위 : 억원, %)

구 분		제47기1분기말(금분기)	제46기1분기말(전년동기)
중소기업대출	비율 (A/B x 100)	76.51	78.48
	중소기업대출(A)	6,555	4,297
	총 대 출 (B)	8,568	6,749

(4) 부동산 업종별 신용공여 한도준수 및 자산건전성 분류 현황

제47기1분기말 : 2018년03월말 현재  
(단위 : 억원)

업종명	신용공여 한도 준수 현황		건전성 분류 현황							
	한도 금액	신용 공여액	대출채권						연체액	연체율
			정상	요주의	고정	회수 의문	추정 손실	합계		
부동산PF대출(①)	1,697	804	785	0	18	0	1	804	19	2.36
건설업(②)	2,545	152	45	82	20	0	5	152	17	11.18
부동산업 및 임대업(③)	2,545	798	183	587	25	0	3	798	33	4.14
부동산 임대업 및 임대업(④)	2,545	330	89	215	23	0	3	330	30	9.09
합계(①+②+③-④)	4,242	1,424	924	454	40	0	6	1,424	39	2.74

(5) 소액신용대출 취급현황

(단위 : 억원, %)

구 분	2018년 03월말 (금분기)	2017년 12월말	2017년 09월말	2017년 06월말
총 대 출	8,568	7,828	7,232	6,899
소액신용대출	77	76	72	68
비중	0.90	0.97	1.00	0.97
소액신용대출 연체액	2	1	1	1
비중	0.29	0.29	0.24	0.37

주 1) 총여신중 3백만원이하의 신용대출금액을 분기별로 기재

2) 연체기준 : 상호저축은행업감독규정 (별표7)의 연체여신 정의 적용

\* 소액신용대출잔액이 10억원이하인 저축은행은 “소액신용대출 취급현황”을 공시하지 아니할 수 있음.

15. 예수금 현황

(1) 형태별 예수금

\* 전년동기대비

제47기1분기말(금분기):2018년03월말  
제46기1분기말(전년동기):2017년03월말  
(단위 : 억원, %)

구 분	제47기1분기말(금분기)				제46기1분기말(전년동기)			
	잔 액		평균잔액		잔 액		평균잔액	
		구성비		구성비		구성비		구성비
요구불예금	478	5.84	492	6.22	289	4.35	154	2.41
거치식예금	7,576	92.60	7,282	92.03	6,026	90.77	5,895	92.44
적립식예금	127	1.55	139	1.76	140	2.11	146	2.29
표지어음	-	-	-	-	-	-	-	-
기 타	-	-	-	-	184	2.77	182	2.85
합 계	8,181	100.00	7,913	100.00	6,639	100.00	6,377	100.00

(2) 예금자별 예수금

\* 전년동기대비

제47기1분기말(금분기):2018년03월말  
제46기1분기말(전년동기):2017년03월말  
(단위 : 억원, %)

구 분	제47기1분기말(금분기)		제46기1분기말(전년동기)	
	금액	구성비	금액	구성비
개 인	7,636	93.34	6,008	90.49
법인 및 단체	502	6.14	627	9.45
기 타	43	0.53	4	0.06
합 계	8,181	100.00	6,639	100.00

주) 잔액기준

16. 대손상각 및 대손충당금

(1) 대손상각액

\* 전년동기대비

제47(금)기 1분기(3개월) : 2018년01월01일부터 2018년03월31일까지

제47(금)기 누계 : 2018년01월01일부터 2018년03월31일까지

제46(전)기 1분기(3개월) : 2017년01월01일부터 2017년03월31일까지

제46(전)기 누계 : 2017년01월01일부터 2017년03월31일까지

(단위 : 억원)

구 분	제47기1분기말(금분기)		제46기1분기말(전년동기)	
	금분기	누계	금분기	누계
기 중 대 손 상 각 액	-	-	17	17
일 반	-	-	17	17
특 별	-	-	0	-

(2) 대손충당금내역

\* 전년동기대비

제47기1분기말(금분기):2018년03월말

제46기1분기말(전년동기):2017년03월말

(단위 : 억원)

구 분	제47기1분기말(금분기)	제46기1분기말(전년동기)
대 손 충 당 금	306	156
일 반	306	156
특 별	-	-

17. 부실 및 고정이하 분류여신 현황

(1) 부실 및 고정이하분류여신

\* 전년동기대비

제47기1분기말(금분기):2018년03월말

제46기1분기말(전년동기):2017년03월말

(단위 : 억원)

구 분	제47기1분기말(금분기)	제46기1분기말(전년동기)
총 여 신	8,568	6,749
부 실 여 신	63	42
고정 이하 분류 여신	148	203
순고정이하 분류여신	74	132

주1) 부실여신은 회수의문 및 추정손실 여신의 합계임

2) 고정이하분류여신은 고정, 회수의문 및 추정손실 여신의 합계임

3) 순고정이하분류여신은 고정이하분류여신에서 고정이하 총당금을 차감한 후의 금액임

- ◆ 부실여신 : 상호지축은행의 총여신중 회수의문과 추정손실을 합한 것으로 총여신 대비 그 비율이 낮을수록 상호지축은행의 자산 건전성이 양호함을 나타냅니다
  - 회수의문 : 고정으로 분류된 거래처에 대한 총여신액 중 손실 발생이 예상되나 현재 그 손실액을 확정할 수 없는 회수 예상가액 초과여신
  - 추정손실 : 고정으로 분류된 거래처에 대한 총여신액 중 회수불능이 확실하여 손비처리가 불가피한 회수예상가액 초과여신
- ◆ 고정이하분류여신 : 상호지축은행의 총여신중 고정, 회수의문과 추정손실을 합한 것으로 총여신 대비 그 비율이 낮을수록 상호지축은행의 자산 건전성이 양호함을 나타냅니다
  - 고정 : 금융거래내용, 신용상태 등 경영내용이 불량하여 구체적인 회수 조치나 관리방법을 강구할 필요가 있는 거래처에 대한 총여신 중 회수 예상가액 해당여신

(2) 거액 부실여신 증가업체 현황

\* 직전분기대비

제47기1분기말(금분기):2018년03월말  
 제46기1분기말(전년동기):2017년03월말  
 (단위 : 억원)

업체명 <sup>1)</sup>	제47기1분기말 (금분기)	제46기4분기말 (직전분기)	증가액	증가사유	비고
해 당 사 항 없 음					

주1) 업체명은 직전분기대비 부실여신잔액이 10억원 이상 증가업체를 대상으로 상위 20개 업체를 기재하되, 법인의 경우 "(주)\*\*\*[업종]", 개인명의대출의 경우 업체명에 "개인대출(홍\*동)"으로 기재

(3) 신규발생 채권재조정업체 현황

제47기1분기말 : 2018년03월말  
 (단위 : 억원)

업 체 명	채권재조정 결정일자	제47기1분기말 총여신잔액	부실여신잔액	채권재조정 진행내역	비 고
해 당 사 항 없 음					

주) 총여신잔액이 10억원이상인 업체를 대상으로 작성함

18. 주석거래

\* 전년동기대비

제47기1분기말(금분기):2018년03월말  
 제46기1분기말(전년동기):2017년03월말  
 (단위 : 억원)

구 분	제47기1분기말(금분기)	제46기1분기말(전년동기)
지급보증	-	-
대손상각채권	211	308
배서어음	-	-
환매권부대출채권매각	-	-
파생금융상품 거래	108	-

19. 비업무용 부동산 보유현황

제47기1분기말 : 2018년03월말 현재  
 (단위 : 억원)

구 분	1년내 취득분	1~3년내 취득분	3년 이전 취득분
비업무용 토지	-	-	-
비업무용 건물	-	-	20
합 계	-	-	20

20. 경영업무 취급현황

\* 전년동기대비

제47기1분기말(금분기):2018년03월말  
 제46기1분기말(전년동기):2017년03월말  
 (단위 : 억원, 건)

구 분	제47기1분기말(금분기)		제46기1분기말(전년동기)	
	실 적	건(매)수	실 적	건(매)수
할부금융	-	-	-	-
체크카드	-	6	-	16

[리스크관리]

21. 개요

(1) 리스크 관리조직 및 체계

구 분	담당분야	구 성	개 최	비 고
위험관리위원회	재무 및 비재무 리스크	위원장 및 위원	월1회 이상	최고의결기구
RM팀	재무 리스크	팀장 및 팀원	월1회 이상	위험관리위원회 하부조직
감사실	비재무 리스크	팀장 및 팀원	안건발생시	감사위원회의 하부조직

(2) 리스크관리 내역

보 고 서 명	내 역		비 고
자산/부채 운용현황	금리리스크	1. 금리전망 2. 자산운용 계획 3. 시장금리 대비 여수신이율 변동현황	
	유동성리스크	1. 월별 유동성 분석 2. 자금조달 계획	
신용 및 시장리스크 현황	신용리스크	1. 신용등급별 자산운용 현황 2. 기업/가계별 자산운용 현황 3. 거액여신, 고정이하 여신관리 현황	
	시장리스크	1. 평가손익 현황(주식, 채권 등)	
감사결과 보고	사무리스크	1. 정기 검사 결과 ① 실물실사 결과보고 ② 사무관련 부정/과실 ③ 리스크관리규정 준수여부 ④ 주요 고객 불만 ⑤ 법률분쟁 현황	
주요 경영현황 보고	경영리스크	1. 인사/총무: 노사관련 주요사항 2. 법무 : 관계법령 및 정부정책 변경내역	

<정기예금 등의 잔존기간별 잔액>

○ 정기예금

(단위 : 억원)

구 분	1년 이내	2년 이내	3년 이내	3년 초과	합 계
정기예금	6,040	1,536	-	-	7,576

○ 대출금

(단위 : 억원)

구 분	1년이내	2년이내	3년이내	4년이내	5년이내	5년초과	합 계
대출금	6,445	1,009	583	222	309	-	8,568

주) 종합통장대출 등 한도에 대하여 약정기간을 정하고 특정기간(1개월 등) 안에 회전 취급하는 대출금은 한도약정기간에 불구하고 1년 이내로 분류함.

○ 유가증권

(단위 : 억원)

구 분	1년이내	2년이내	3년이내	4년이내	5년이내	5년초과	합 계
국·공채	6	6	-	-	-	13	25
사 채	-	-	-	-	-	-	-
기 타	-	-	-	-	-	-	-
합 계	6	6	-	-	-	13	25

주 1) 국공채란 통화안정증권, 정부보증채, 재정증권국채, 지방채, 정부투자기관발행채권 등을 말함.

2) 유가증권의 만료기간을 특정할 수 없는 주식 및 투자유가증권(출자금 포함) 등은 제외함.

(3) 신용평가시스템(CSS) 구축

- 당사는 NICE 한국신용평가정보(주)에서 제공하는 신용정보를 바탕으로 고객군을 세분화하고 분석하여 개인신용평가시스템(Credit Scoring System)을 자체적으로 구축하여 운영하고 있음.

[기타 경영현황]

22. 자회사 경영실적

제47기1분기말 : 2018년03월말 현재  
(단위 : 억원)

자회사명	재무상황		손익상황		결산 기준일
	총자산	자기자본(자본금)	영업이익	당기순이익	
해 당 사 항 없 음					

23. 내부통제

(1) 감사의 기능과 역할

- 회계, 업무 및 경영 등에 대한 관리의 신뢰성, 적정성 및 유효성을 평가
- 내부통제시스템에 의해 각종 거래가 신속·정확하게 기록되고 자산이 적절하게 보존되는지를 확인, 평가
- 조직 내의 모든 활동이 관련 법규나 내부지침을 준수하고 경영정책에 부합하게 이루어지고 있는지, 경영진이 내부통제의 취약점을 해결하기 위한 적절한 조치를 취하고 있는지를 확인, 평가
- 이러한 평가결과를 경영진 및 주주 등 관계자에게 통보하여 필요한 조치를 취하도록 하거나 의사결정에 반영토록 함으로써 조직의 목표를 효율적으로 달성하고 이해관계자를 보호
- 고객에 대한 신용유지를 위한 금융사고 예방활동

(2) 내부감사부서의 검사방침

- 감사계획의 수립, 집행, 결과 평가, 사후조치, 개선방향 제시
- 내부통제시스템에 대한 평가 및 개선방향 제시
- 제 규정 이행사항 점검 및 금융사고 예방을 위한 모니터링

(3) 감사빈도

- 연간 감사계획에 의거하여 실시하며, 필요하다고 인정되는 경우 수시감사
  - ① 일상감사 : 최종결재권자가 대표이사 이상인 업무관련 서류에 대한 사전, 사후감사
  - ② 수시감사 : 감사가 필요하다고 인정하는 경우
  - ③ 정기감사 : 업무전반에 대한 감사

(4) 활동내역

검사기간		검사내용
검사시작일	검사종료일	
2017-02-21	2017-02-21	시재 및 주요증서 검사
2017-02-27	2017-02-27	시재 및 주요증서 검사
2017-03-28	2017-03-28	시재 및 주요증서 검사
2017-04-25	2017-04-26	시재 및 주요증서 검사
2017-05-29	2017-05-30	시재 및 주요증서 검사
2017-06-27	2017-06-28	시재 및 주요증서 검사
2017-07-25	2017-07-26	시재 및 주요증서 검사
2017-08-29	2017-08-31	시재 및 주요증서 검사
2017-09-26	2017-09-28	시재 및 주요증서 검사
2017-10-26	2017-10-27	시재 및 주요증서 검사
2017-11-30	2017-11-30	시재 및 주요증서 검사
2017-12-28	2017-12-29	시재 및 주요증서 검사
2018-01-22	2018-01-26	시재 및 주요증서 검사
2018-02-02	2018-02-02	시재 및 주요증서 검사
2018-03-08	2018-03-09	지점 시재 및 주요증서 검사, 대출채권 점검
2018-03-26	2018-03-28	시재 및 주요증서 검사

(5) 여신심사위원회 및 감리부서의 구성 및 세부운영기준

- 여신심사위원회의 구성원은 여신취급·심사·사후관리, 여신감리 등 여신관련 업무에 5년 이상 종사한 자 위주로 본부장 및 팀장으로 구성되어 있음
- 여신심사위원회의 모든 부의안건은 사전 여신승인 신청부서장 및 심사부서장의 자기점검체크리스트 (불법대출, 한도초과 등 주요 점검사항)를 작성 후 부의되며, 회의록 작성 및 보관은 당행의 전자문서등록시스템을 이용하여 일자별로 보관함.
- 여신심사위원회 회의는 모든 임직원이 참관할 수 있으나 위원이 아닌 참관인원은 위원장이 필요로 하다고 인정되는 대를 제외하고 안건부의자에게 질의를 하거나 의견을 진술할 수 없으며, 준법감시인이 회의를 참관하여 회의록을 작성하고 있음.
- 감리부서는 자산건전성의 분류 및 대손충당금의 적정성, 여신승인의 적정성, 여신약정 준수 여부, 여신관련 법규 및 내규 준수여부를 감리하며, 여신취급 및 심사부문과 직접적인 관련이 없는 직원으로 구성.
- 당행은 감리부서를 1인으로 구성하였으며, 2014년 2월 14일부터 여신심사위원회 심사대상 여신에 대해 연 1회 이상 감리를 시행하고 있음.

24-1. 민원발생 건수

※ 동 민원건수는 중복·반복민원, 단순 질의성, 금융회사에 책임을 물을 수 없는 민원 등은 제외되어 있으므로 이용·활용 시 주의하시기 바랍니다.

※ 동 민원건수는 상호저축은행 통일경영공시기준에 의거하여 작성되었습니다.

가. 민원건수

\* 직전분기대비

제47기1분기말(금분기):2018년03월말  
제46기4분기말(직전분기):2017년12월말

구 분	민원 건수			환산건수 <sup>3)</sup> (고객 만명당 건)			비고
	년 분기 (전분기)	년 분기 (금분기)	증감률 (%)	년 분기 (전분기)	년 분기 (금분기)	증감률 (%)	
자체민원 <sup>1)</sup>	-	-	-	-	-	-	
대외민원 <sup>2)</sup>	5	13	160.00	0.82	2.12	160.00	
합 계	5	13	160.00	0.82	2.12	160.00	

주1) 서면 및 인터넷 홈페이지 등으로 접수된 민원

주2) 금융감독원 등 타 기관에 접수된 민원 중 이첩된 민원 또는 사실조회 요청한 민원. 단, 해당 기관(금융감독원 등 타 기관)에서 이첩 또는 사실 조회 없이 직접 처리한 민원은 제외

주3) 환산 건수 = (전체 민원 건수 / 전체 고객 수)×10,000

나. 유형별 민원건수

구 분		민원 건수			환산건수 (고객 만명당 건)			비고
		년 분기 (전분기)	년 분기 (금분기)	증감률 (%)	년 분기 (전분기)	년 분기 (금분기)	증감률 (%)	
유 형	수 신	-	-	-	-	-	-	
	여 신	2	8	300.00	0.33	1.31	300.00	
	채권추심	2	5	150.00	0.33	0.82	150.00	
	기 타	1	-	△100.00	0.16	-	△100.00	
합 계		5	13	160.00	0.82	2.12	160.00	

다. 상품별 민원건수

구 분		민원 건수			환산건수 (고객 만명당 건)			비고
		년 분기 (전분기)	년 분기 (금분기)	증감률 (%)	년 분기 (전분기)	년 분기 (금분기)	증감률 (%)	
상 품 별	예·적금 <sup>주1)</sup>	-	-	-	-	-	-	
	주택담보대출	-	1	-	-	0.16	-	
	신용대출	4	12	200.00	0.65	1.96	200.00	
	방카슈랑스	-	-	-	-	-	-	
	기타	1	-	△100.00	0.16	-	△100.00	
합 계		5	13	160.00	0.82	2.12	160.00	

주1) 계, 부금, 입출금이 자유로운 예금 등 수신상품 포함

**24-2. 금융소비자보호 실태평가 결과**

※ 금융소비자보호모범규준에 따라 금융회사는 금융감독원이 주관하는 ‘금융소비자보호 실태평가제도’를 통해 소비자 보호 수준을 종합적으로 평가 받음

※ 공시 대상 : 금융소비자보호 실태평가제도에 따라 금융감독원이 직접 평가하는 저축은행(해당저축은행 민원건수가 저축은행업권 내 비중의 2%이상이고, 총자산이 1조원 이상인 저축은행)

※ 회사별 평가결과조회는 저축은행중앙회의 공시사이트를 통해 제공

구분		항목별 평가 결과 (2017년)	항목별 평가 결과 (2016년)	항목별 평가 결과 (2015년)
계량 항목	1. 민원건수	-	-	-
	2. 민원처리기간	-	-	-
	3. 소송건수	-	-	-
	4. 영업 지속가능성	-	-	-
	5. 금융사고	-	-	-
비계량 항목	6. 소비자보호 조직 및 제도	-	-	-
	7. 상품개발과정의 소비자보호 체계 구축·운영	-	-	-
	8. 상품판매과정의 소비자보호 체계 구축·운영	-	-	-
	9. 민원관리시스템 구축·운영	-	-	-
	10. 소비자정보 공시	-	-	-

\* 당사는 총자산이 1조원 이하로 해당사항이 없음

<금융소비자보호 실태평가 평가 항목>

구분		평가항목
계량 항목	1. 민원건수	- 민원건수 및 증감률
	2. 민원처리기간	- 민원 평균처리기간
	3. 소송건수	- 소송건수와 분쟁조정 중 금융회사의 소송제기 건수
	4. 영업 지속가능성	- 금융회사의 재무건전성 지표
	5. 금융사고	- 금융회사의 소비자 관련 금융사고 건수와 금액
비계량 항목	6. 소비자보호 조직 및 제도	- 소비자보호 조직이 회사의 영업활동과 관련된 리스크를 효과적으로 관리할 수 있는 독립된 전담조직과 적절한 인력을 확보하고 있으며, 실질적인 권한을 갖고 운영되고 있는지 여부  - 모든 임직원에게 소비자보호 교육을 주기적으로 실시하고 그 결과를 관리하고 있는지 여부 등
	7. 상품개발과정의 소비자보호 체계 구축·운영	- 소비자보호 총괄부서와 영업부서간 상품개발시 사전협의 프로세스가 제규정에 제시되어 있고 적절하게 운영하고 있으며 운영상황을 모니터링하고 있는지 여부  - 상품 관련 소비자 불만사항 등 의견을 상품개발시 반영할 수 있는 프로세스를 구축하고 적절하게 운영하고 있으며 운영상황을 모니터링하고 있는지 여부 등
	8. 상품판매과정의 소비자보호 체계 구축·운영	- 판매직원이 준수해야 할 판매준칙을 마련하여 불완전판매가 발생하지 않도록 소비자보호 관점에서 판매프로세스를 구축하고 이행상황을 모니터링 하고 있는지 여부  - 고객정보 보호 및 상품광고 등에 대한 관리 제도 및 시스템을 구축하고 적절하게 운영하고 있으며 운영상황을 모니터링하고 있는지 여부 등
	9. 민원관리시스템 구축·운영	- 공정한 민원처리를 위한 절차를 마련하고 민원관리시스템을 구축하여 적절하게 운영하고 있으며 운영상황을 모니터링하고 있는지 여부  - 민원업무처리규정 및 매뉴얼을 마련하고 있으며 소비자 불만을 내부절차에 따라 처리하고 제도개선을 위한 시스템을 구축하여 적절하게 운영하고 있으며 운영상황을 모니터링하고 있는지 여부 등
	10. 소비자정보 공시	- 소비자에게 필요한 정보(민원건수, 상품별 주요사항, 필수 안내사항 등)를 적절하게 공시하고 있는지 여부  - 소비자보호 우수사례와 보호체계 등을 적절하게 공시하고 있는지 여부 등

25. 대주주 및 임원과 거래내역

가. 신용공여<sup>1)</sup>현황

\* 직전분기대비

제47기1분기말(금분기):2018년03월말  
 제46기4분기말(직전분기)2017년12월말  
 (단위 : 백만원, %)

주주(또는 임원)명 <sup>2)</sup>		주주(또는 임원) 및 특수관계인명 <sup>3)</sup>	선임당시 신용공여 (A)	제46기4분기말 (직전분기) 신용공여(B)	제47기1분기말 (금분기) 신용공여(C)	증 감(증감율)	
						선임일 대비(C-A)	전년동기 대비(C-B)
주주	-	본인	해당사항없음			( )	( )
		특수관계인				( )	( )
		소계				( )	( )
임원	-	본인				( )	( )
		특수관계인				( )	( )
		소계				( )	( )
총계		본인				( )	( )
		특수관계인				( )	( )
		계				( )	( )

- 주) ① 상호저축은행법 제2조 제6호에서 정하는 신용공여를 말함  
 ② 주주의 경우 상호저축은행법 제2조 제11호에 의한 대주주인 경우에 한하여 작성대상으로 함. 임원의 경우에는 ( )에 선임년월과 직위(저축은행장, 사외이사 등)를 명시함. 신용공여가 없는 주주 및 임원의 경우에는 신용공여란에 '해당사항 없음'으로 명시함  
 ③ 상호저축은행법시행령 제30조 제2항에서 정하는 주주(또는 임원)의 특수관계인임

나. 기타 주요 거래내역

(1) 부동산 매매 현황<sup>1)</sup>

제47기1분기말:2018년03월말 현재  
 (단위 : 백만원)

주주(또는 임원)명 <sup>2)</sup>		주주(또는 임원) 및 특수관계인명 <sup>3)</sup>		거래구분 (매수/매도)	계약일자	거래액	비고
주주	-	본인		해당사항없음			
		특수관계인					
		소계					
임원	-	본인					
		특수관계인					
		소계					
총계		본인					
		특수관계인					
		계					

- 주) ① 당해 회계연도중(2018년1월1일부터 2018년03월31일까지) 주주(또는 임원) 및 특수관계인과 이루어진 부동산 매매내역을 대상으로 작성함  
 ②, ③ 양식 '가'의 해당 각주와 동일

(2) 부동산 임대차 현황<sup>1)</sup>

제47기1분기말:2018년03월말 현재  
(단위 : 백만원)

주주(또는 임원)명 <sup>2)</sup>		주주(또는 임원) 및 특수관계인명 <sup>3)</sup>		거래구분 (임대/임차)	계약 체결일	계약 종료일	임대차 거래액		비고
							보증금	연간 임대(임차)료	
주주	-	본인		해당사항없음					
		특수관계인	-						
		소계							
임원	-	본인							
		특수관계인	-						
		소계							
총계		본인							
		특수관계인							
		계							

주) ① 보고서 작성 기준일 현재 주주(또는 임원) 및 특수관계인과 이행중에 있는 부동산 임대차계약을 대상으로 작성함  
②, ③ 양식 '가'의 해당 각주와 동일

(3) 물품공급 및 용역계약 등 현황<sup>1)</sup>

제47기1분기말:2018년03월말 현재  
(단위 : 백만원)

주주(또는 임원)명 <sup>2)</sup>		주주(또는 임원) 및 특수관계인명 <sup>3)</sup>		거래내용 <sup>4)</sup>	거래일자	물품공급 (또는 용역계약)액	비고
특수관계인	-						
소계							
임원	-	본인					
		특수관계인	-				
		소계					
총계		본인					
		특수관계인					
		계					

주) ① 당해 회계연도중(2018년01월01일부터 2018년03월31일까지) 주주(또는 임원) 및 특수관계인으로부터 물품을 공급 받거나 용역을 제공받은 거래 등을 대상으로 작성함

②,③ 양식 '가'의 해당 각주와 동일  
④ ○○물품공급, ○○용역계약 등으로 표시함

(4) 주식거래 현황<sup>1)</sup>

제47기1분기말:2018년03월말 현재  
제46기말(전기):2017년12월말  
(단위 : 백만원, 천주)

주주(또는 임원)명 <sup>2)</sup>	주주(또는 임원) 및 특수관계인명 <sup>3)</sup>	제46기 4분기 (전기)		매 수		매 도		제47기 1분기말 현재		비고
		B/S상 잔액	보유량	거래 금액	거래 수량	거래 금액	거래 수량	B/S상 잔액	보유량	
주 주	-	본 인		해 당 사 항 없 음						
		특수 관계인	-							
		소 계								
임 원	-	본 인								
		특수 관계인	-							
		소 계								
총 계		본 인								
		특수관계인								
		계								

주) ① 당해 회계연도중(2018년01월01일부터 2018년03월31일까지) 주주(또는 임원) 및 특수관계인이 발행한 주식을 매수 또는 매도한 거래(장기투자목적으로 매수 또는 매도한 거래를 제외함)를 대상으로 작성함  
②, ③ 양식 '가'의 해당 각주와 동일

26. 대주주 발행주식 취득 현황

(단위 : 주, 천원)

주주구분 <sup>1)</sup>	대주주명	발행회사	전분기말 보유현황			취득내역						처분내역					분기말 보유현황				
			주식 수	지분율	취득금액(A)	시가	취득일자	취득주식 수	취득금액(B)	취득일자	처분주식 수(C)	처분금액(D)	1주당금액(E)	1주당금액(F)	처분액 {C*(D-F)}	주식 수	지분율	취득금액(A+B-C+E)	시가		
최대주주	㈜상상인	세종저축은행	6,420,000	100	37,900,000	-	-	-	-	-	-	-	-	-	-	-	-	6,420,000	100	37,900,000	-
		소계	6,420,000	100	37,900,000	-	-	-	-	-	-	-	-	-	-	-	-	6,420,000	100	37,900,000	-
	합계	6,420,000	100	37,900,000	-	-	-	-	-	-	-	-	-	-	-	-	-	6,420,000	100	37,900,000	-
주요주주	소계																				
		합계																			
총계			6,420,000	100	37,900,000	-	-	-	-	-	-	-	-	-	-	-	-	6,420,000	100	37,900,000	-

주1) 저축은행의 최대주주, 주요주주 여부를 기재

2) 장내거래, 장외거래 등을 구분기재

\* 참고조문 : 상호저축은행법 제12조의2, 동법 시행령 제9조의4, 상호저축은행법 감독규정 제23조의3