

**제52기**  
**상상인플러스저축은행 현황**  
**(2023년 01월 01일 ~ 2023년 03월 31일)**

# - 목 차 -

## I. 일반현황

1. 선언문
2. 경영방침
3. 조직
4. 임직원수
5. 임원현황
6. 자본금

## II. 경영실적

7. 자금조달 및 운용현황
8. 자본적정성지표
9. 자산건전성지표
10. 수익성지표
11. 유동성지표
12. 생산성지표

## III. 재무상황

13. 개요
14. 대출금 운용
15. 예수금 현황
16. 대손상각 및 대손충당금
17. 부실 및 고정이하 분류여신 현황
18. 주식거래
19. 비업무용 부동산 보유현황
- 19-1. 경영업무 취급현황

## IV. 위험관리

20. 개요

## V. 기타 경영현황

21. 자회사 경영실적
22. 내부통제
23. 민원발생 건수
- 23-1. 금융소비자보호 실태평가 결과
24. 대주주 및 임원과의 거래내역
25. 대주주 발행주식 취득현황

## VI. 재무제표

- 26~28. 분기검토보고서 및 재무제표

[일반현황]

1. 선언문

본 자료는 상호저축은행법 제23조의 2와 동법시행령 제13조의 규정, 상호저축은행업감독규정 제42조의 규정에 의거 작성되었으며, 저희 상상인플러스저축은행의 경영전반에 대한 진실한 내용을 담고 있습니다. 아울러, 이 공시자료는 금융감독원 및 저축은행중앙회에 의하여 그 정확성 및 적정성 여부에 대한 검토 또는 확인이 이루어지지 않았음을 알려드립니다.

대표이사 최진준



2. 경영방침

(1) 경영이념(기업이념)

- 자산의 건전성, 사회적 신용도 제고, 고객으로부터의 신뢰 등이 최우선 과제이며, 국가경제의 구성원으로서 지역사회발전에 공헌

(2) 경영방침(경영목표)

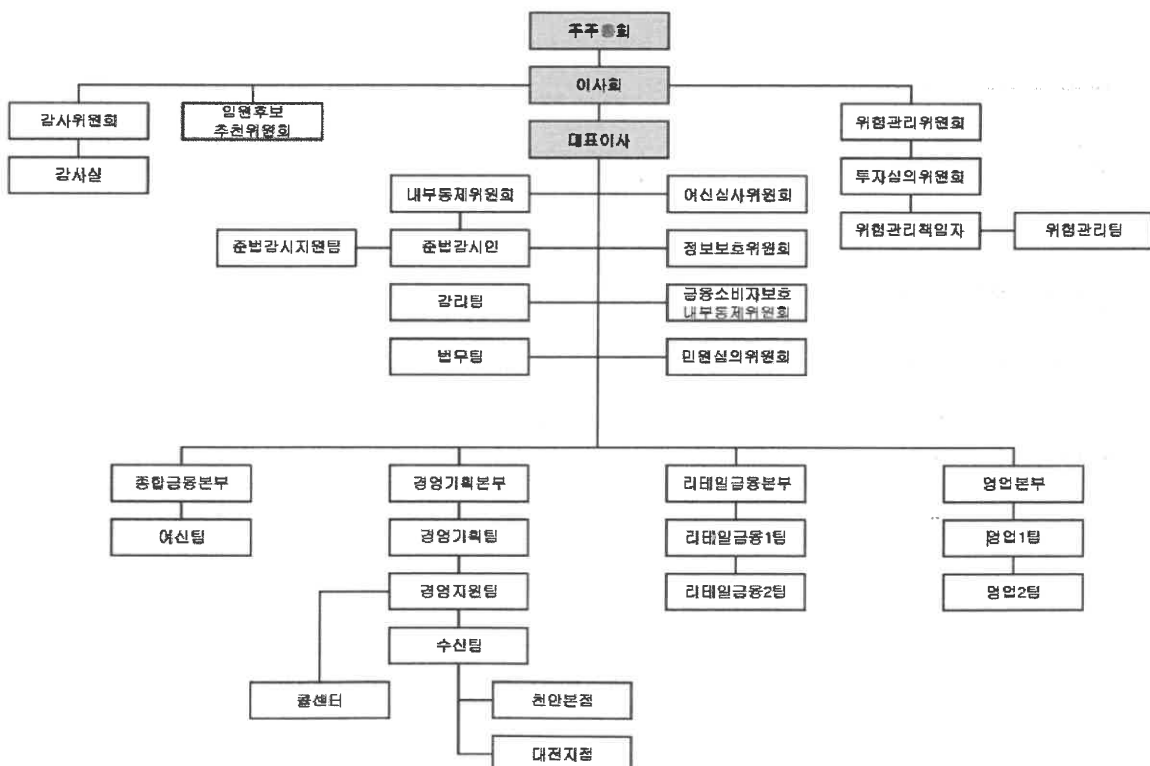
- 서민과 중소기업인 금융편의를 도모하고 이들의 경제적 지위를 향상시킴으로써 국민경제의 균형적 발전을 목표

(3) 경영자세

- 경영의 투명성 제고와 고객 제일주의의 경영, 이익실현을 통한 고객과 주주의 가치 제고

3. 조직

(1) 조직도



## (2) 영업점 및 자동화기기

제52기 1분기말 : 2023년 3월말 현재

영 업 점			자 동 화 기 기		
지 점	출 장 소	계	CD	ATM	기타
1	-	1	-	-	-

## 4. 임직원수

\* 직전분기대비

제52기 1분기말 (금분기) : 2023년 3월말

제51기말 (직전분기) : 2022년 12월말

(단위 : 명)

구 분		제52기 1분기말 (금분기)	제51기말 (직전분기)
임원	상 근	5	5
	비 상 근 (사외이사 포함)	3	3
일반직원	정 규	56	60
	비 정 규	7	5
계		71	73

## 5. 임원현황

제52기 1분기말 : 2023년 3월말 현재

구 분	성 명	직 명	담당업무 또는 주된 직업
상근임원	최진준	대표이사	업무 총괄
	배금영	이사	대출영업 및 관리업무
	류원일	이사	내부감사책임자
	송락환	이사	위험관리책임자
	김규환	이사	준법감시인
사외이사	황종근	사외이사	감사위원
	윤광기	사외이사	감사위원
	박대동	사외이사	감사위원
사외이사가 아닌 비상근 이사			

## 6. 자본금

(단위 : 억원)

년월일	주식의 종류	발행주식수	증·감자 금액	증·감자 내용	증·감자후 자본금	비 고
해당사항없음						

주) 최근 3개년간의 자본금 증·감자내용 및 증·감자 후 자본금 금액임

**[경영실적]**
**7. 자금의 조달 및 운용현황**
**(1) 이자율 현황**

\* 전년동기대비

 제52기 1분기말 (금분기) : 2023년 3월말  
 제51기 1분기말 (전년동기) : 2022년 3월말  
 (단위 : 억원, %)

구 분			제52기 1분기말 (금분기)				제51기 1분기말 (전년동기)			
			평균잔액		이 자 금 액	이자율	평균잔액		이 자 금 액	이자율
조	원 가 성	예 수 금 표지어음 차 입 기 타	14,932	89.53			196.8	5.27		
		소 계	15,007	89.98	197.3	5.26	15,248	90.82	105.2	2.76
달	무 원 가 성	자 본 총 계	1,610	9.65			1,406	8.38		
		총 당 금 타	-	-			-	-		
		기 타	62	0.37			135	0.80		
		소 계	1,672	10.02			1,541	9.18		
조 달 합 계			16,679	100.00	197.3	4.73	16,789	100.00	105.2	2.51
운	수 익 성	예 치 금	2,083	12.45	22.3	4.28	1,632	9.82	6.6	1.61
		유 가 증 권	588	3.51	3.5	2.36	551	3.31	4.7	3.39
		대 출 금	14,553	87.00	351.0	9.65	14,850	89.32	304.4	8.20
		기 타	51	0.30	16.3	127.85	155	0.93	25.1	65.32
		대손충당금등(△)	712	△4.26	-	-	720	△4.33	-	-
		소 계	16,563	99.00	393.1	9.49	16,468	99.05	340.8	8.28
용	무 수 익 성	현 형 금	-	-			-	-		
		유 형 자 산	77	0.46			78	0.47		
		기 타	89	0.54			80	0.48		
		소 계	166	1.00			158	0.95		
운 용 합 계			16,729	100.00	393.1	9.40	16,626	100.00	340.8	8.20

**(2) 만기구조**

 제52기 1분기말 : 2023년 3월말 현재  
 (단위 : 억원)

구분	정상·요주의 분류자산 및 부채의 만기					고정이하 분류자산(C)	합계 (A+B+C)
	3개월 이하	6개월 이하	1년 이하	3년 이하(A)	3년 초과(B)		
운 용	6,618	8,435	10,041	13,682	1,002	954	15,638
대출금(1)	5,443	7,224	8,776	12,226	1,136	954	14,316
조 달	1,540	1,786	4,489	13,683	1,955	-	15,638
예수금(2)	1,064	1,310	4,013	13,207	406	-	13,613
차이(1-2)	4,379	5,914	4,763	△981	730	954	703

(3) 후순위채 발행현황

제52기 1분기말 : 2023년 3월말 현재  
(단위 : 억원, %)

채권의 종류	발행일	만기일	발행금액	발행금리	신용등급	비고
해당사항 없음						

8. 자본적정성지표

(1) 자본적정성

\* 전년동기대비

제52기 1분기말 (금분기) : 2023년 3월말  
제51기 1분기말 (전년동기) : 2022년 3월말  
(단위 : %)

구 분	제52기 1분기말 (금분기)	제51기 1분기말 (전년동기)
BIS기준 자기자본 비율 ※ 법규정상 요구되는 비율은 (8%)이상임	12.02	10.71
BIS기준기본자본비율	10.72	9.44
단순자기자본비율	9.91	8.45

◆ BIS기준 자기자본비율(위험가중자산 대비 자기자본비율) : BIS(국제결제은행) 바젤은행감독위원회의 '자기자본 측정과 기준에 관한 국제적 합의'에 따른 개념으로, 금융회사의 리스크 증대에 대처하기 위한 자기자본비율 규제에 관한 국제적 통일기준을 의미합니다. 대체로 BIS기준 자기자본비율이 높을수록 재무건전성이 우량하다는 것을 의미합니다.

(2) BIS기준 자기자본비율 산출내역

\* 전년동기대비

제52기 1분기말 (금분기) : 2023년 3월말  
제51기 1분기말 (전년동기) : 2022년 3월말  
(단위 : 억원)

구 분	제52기 1분기말 (금분기)	제51기 1분기말 (전년동기)
기본자본계(A)	1,528	1,467
자본금	321	321
자본잉여금	-	-
이익잉여금	1,268	1,159
연결회사의 외부주주지분	-	-
공제항목	△ 61	△ 13
보완자본계(B)	186	198
상위 기한부 후순위 채무	-	-
하위 기한부 후순위 채무	-	-
재평가적립금	-	-
대손충당금 (대손준비금 포함)	186	198
기타	-	-
경영정상화 장기차입금(C)	-	-
공제항목계(D)	-	-
자기자본계(A+B+C-D)	1,714	1,665
위험가중자산	14,256	15,543

### 9. 자산건전성지표

\* 전년동기대비

제52기 1분기말 (금분기) : 2023년 3월말  
 제51기 1분기말 (전년동기) : 2022년 3월말  
 (단위 : %)

구 분	제52기 1분기말 (금분기)	제51기 1분기말 (전년동기)
손실위험도 가중여신비율	17.14	8.41
순고정이하 여신비율	4.75	1.74
고정이하 여신비율	6.76	2.57
연체대출비율	9.99	3.74

### 10. 수익성지표

\* 전년동기대비

제52기 1분기말 (금분기) : 2023년 3월말  
 제51기 1분기말 (전년동기) : 2022년 3월말  
 (단위 : %)

구 분	제52기 1분기말 (금분기)	제51기 1분기말 (전년동기)
총자산순이익률	0.62	2.37
총자산경비율	0.73	0.89
수지비율	94.57	81.27

### 11. 유동성지표

\* 전년동기대비

제52기 1분기말 (금분기) : 2023년 3월말  
 제51기 1분기말 (전년동기) : 2022년 3월말  
 (단위 : %)

구 분	제52기 1분기말 (금분기)	제51기 1분기말 (전년동기)
유동성 비율	696.65	289.06
예대율	96.96	97.95

◆ 유동성비율 : 단기조달자금에 대한 단기자금운용을 표시(상호저축은행의 지급능력)하는 지표로 그 비율이 높을수록 유동성이 좋다는 것을 의미합니다.

### 12. 생산성지표

\* 전년동기대비

제52기 1분기말 (금분기) : 2023년 3월말  
 제51기 1분기말 (전년동기) : 2022년 3월말  
 (단위 : 억원)

구 분	제52기 1분기말 (금분기)	제51기 1분기말 (전년동기)	
직원1인당	총당금적립전이익	2.5	4.3
	예수금	237.0	278.0
	대출금	231.0	275.0
1영업점당	예수금	7,466	7,507
	대출금	7,277	7,425

## [재무상황]

### 13. 개요

\* 전년동기대비

제52기 1분기말 (금분기) : 2023년 3월말  
 제51기 1분기말 (전년동기) : 2022년 3월말  
 (단위 : 억원, %)

구분	제52기 1분기말 (금분기)	제51기 1분기말 (전년동기)			
		구성비	구성비		
자산	현금 및 예치금	946	6.05	1,128	6.45
	유가증권	627	4.01	629	3.60
	대출채권	13,429	85.87	14,862	84.98
	유형자산	75	0.48	78	0.45
	기타자산	561	3.59	792	4.52
자산총계		15,638	100.00	17,489	100.00
부채	예수부채	13,613	87.05	15,530	88.80
	차입부채	-	-	-	-
	기타부채	476	3.04	481	2.75
	부채총계	14,089	90.09	16,011	91.55
자본	자본금	321	2.05	321	1.84
	자본잉여금	-	-	-	-
	자본조정	△ 1	△ 0.01	△ 1	△ 0.01
	기타포괄손익누계액	△ 39	△ 0.25	△ 1	△ 0.01
	이익잉여금	1,268	8.12	1,159	6.63
자본총계		1,549	9.91	1,478	8.45
부채 및 자본총계		15,638	100.00	17,489	100.00

### 14. 대출금 운용

#### (1) 용도별 대출금

\* 전년동기대비

제52기 1분기말 (금분기) : 2023년 3월말  
 제51기 1분기말 (전년동기) : 2022년 3월말  
 (단위 : 억원, %)

구분	제52기 1분기말 (금분기)		제51기 1분기말 (전년동기)	
		구성비		구성비
기업자금대출	12,776	89.25	13,909	89.18
가계자금대출	1,237	8.64	1,269	8.14
공공 및 기타자금대출	303	2.11	418	2.68
합계	14,316	100.00	15,596	100.00

## (2) 담보별 대출금

\* 전년동기대비

제52기 1분기말 (금분기) : 2023년 3월말  
 제51기 1분기말 (전년동기) : 2022년 3월말  
 (단위 : 억원, %)

구 분		제52기 1분기말 (금분기)		제51기 1분기말 (전년동기)	
			구성비		구성비
담 보	부 동 산	9,720	67.90	11,394	73.06
	동 산	-	-	-	-
	유가증권	1,120	7.82	1,169	7.50
	예 수	7	0.05	2	0.01
	기 타	1,583	11.06	337	2.16
소 계		12,430	86.83	12,902	82.73
보 증		-	-	-	-
신 용		1,886	13.17	2,694	17.27
합 계		14,316	100.00	15,596	100.00

## (3) 중소기업 대출금

\* 전년동기대비

제52기 1분기말 (금분기) : 2023년 3월말  
 제51기 1분기말 (전년동기) : 2022년 3월말  
 (단위 : 억원, %)

구 분		제52기 1분기말 (금분기)	제51기 1분기말 (전년동기)
중소기업대출	비율 (A/B × 100)	86.15	88.29
	중소기업대출(A)	12,207	13,616
	총 대출 (B)	14,170	15,422

## (4) 부동산 업종별 신용공여 한도준수 및 자산건전성 분류 현황

제52기 1분기말 : 2023년 3월말 현재  
 (단위 : 억원, %)

업종명	신용공여 한도 준수 현황		건전성 분류 현황							
	한도 금액	신용 공여액	대출채권						연체액	연체율
			정상	요주의	고정	회수 의문	추정 손실	합계		
부동산PF대출(①)	2,824	2,248	716	1,337	145	50	-	2,248	270	12.01%
건설업(②)	4,236	784	379	387	16	2	-	784	80	10.20%
부동산업(③)	4,236	2,583	1,420	813	336	2	12	2,583	632	24.47%
합계(①+②+③)	7,061	5,615	2,515	2,537	497	54	12	5,615	982	17.49%

**(5) 소액신용대출 취급현황**

(단위 : 억원, %)

구 분	2023년 3월말	2022년 12월말	2022년 9월말	2022년 6월말
총 대 출	14,316	14,475	14,940	15,846
소액신용대출	61	65	68	72
비중	0.43	0.45	0.46	0.46
소액신용대출 연체액	5	5	4	4
비중	8.20	7.69	5.88	5.58

주 1) 총여신중 3백만원이하의 신용대출금액을 분기별로 기재

2) 연체기준 : 상호저축은행업감독규정 (별표7)의 연체여신 정의 적용

\* 소액신용대출잔액이 10억원이하인 저축은행은 “소액신용대출 취급현황”을 공시하지 아니할 수 있음.

**15. 예수금 현황**
**(1) 형태별 예수금**

\* 전년동기대비

 제52기 1분기말 (금분기) : 2023년 3월말  
 제51기 1분기말 (전년동기) : 2022년 3월말  
 (단위 : 억원, %)

구 분	제52기 1분기말 (금분기)				제51기 1분기말 (전년동기)			
	잔 액		평균잔액		잔 액		평균잔액	
		구성비		구성비		구성비		구성비
요구불예금	255	1.87	212	1.42	566	3.64	811	5.40
거치식예금	13,295	97.67	14,656	98.15	14,758	95.03	14,061	93.66
적립식예금	63	0.46	64	0.43	206	1.33	141	0.94
표지어음	-	-	-	-	-	-	-	-
기 타	-	-	-	-	-	-	-	-
합 계	13,613	100.00	14,932	100.00	15,530	100.00	15,013	100.00

**(2) 예금자별 예수금**

\* 전년동기대비

 제52기 1분기말 (금분기) : 2023년 3월말  
 제51기 1분기말 (전년동기) : 2022년 3월말  
 (단위 : 억원, %)

구 분	제52기 1분기말 (금분기)		제51기 1분기말 (전년동기)	
	금액	구성비	금액	구성비
개 인	13,246	97.30	14,497	93.35
법인 및 단체	362	2.66	1,028	6.62
기 타	5	0.04	5	0.03
합 계	13,613	100.00	15,530	100.00

주) 잔액기준

## 16. 대손상각 및 대손충당금

### (1) 대손상각액

\* 전년동기대비

제52(금)기 1분기(3개월) : 2023년 1월 1일부터 2023년 3월 31일까지

제52(금)기 누계 : 2023년 1월 1일부터 2023년 3월 31일까지

제51(전)기 1분기(3개월) : 2022년 1월 1일부터 2022년 3월 31일까지

제51(전)기 누계 : 2022년 1월 1일부터 2022년 3월 31일까지

(단위 : 억원)

구 분	제52기 1분기말 (금분기)		제51기 1분기말 (전년동기)	
	금분기	누계	금분기	누계
기 중 대 손 상 각 액	41.70	41.70	28.75	28.75
일 반	41.70	41.70	28.75	28.75
특 별	-	-	-	-

### (2) 대손충당금내역

\* 전년동기대비

제52기 1분기말 (금분기) : 2023년 3월말

제51기 1분기말 (전년동기) : 2022년 3월말

(단위 : 억원)

구 분	제52기 1분기말 (금분기)	제51기 1분기말 (전년동기)
대 손 충 당 금	768	494
일 반	768	494
특 별	-	-

## 17. 부실 및 고정이하 분류여신 현황

### (1) 부실 및 고정이하분류여신

\* 전년동기대비

제52기 1분기말 (금분기) : 2023년 3월말

제51기 1분기말 (전년동기) : 2022년 3월말

(단위 : 억원)

구 분	제52기 1분기말 (금분기)	제51기 1분기말 (전년동기)
총 여 신	14,316	15,596
부 실 여 신	275	164
고 정 이 하 분 류 여 신	954	422
순 고 정 이 하 분 류 여 신	634	279

주1) 부실여신은 회수의문 및 추정손실 여신의 합계임

주2) 고정이하분류여신은 고정, 회수의문 및 추정손실 여신의 합계임

주3) 순고정이하분류여신은 고정이하분류여신에서 고정이하 총당금을 차감한 후의 금액임

- ◆ 부실여신 : 상호저축은행의 총여신중 회수의문과 추정손실을 합한 것으로 총여신 대비 그 비율이 낮을수록 상호저축은행의 자산 건전성이 양호함을 나타냅니다
  - 회수의문 : 고정으로 분류된 거래처에 대한 총여신액 중 손실 발생이 예상되나 현재 그 손실액을 확정할 수 없는 회수예상가액 초과여신
  - 추정손실 : 고정으로 분류된 거래처에 대한 총여신액 중 회수불능이 확실하여 손비처리가 불가피한 회수예상가액 초과여신
- ◆ 고정이하분류여신 : 상호저축은행의 총여신중 고정, 회수의문과 추정손실을 합한 것으로 총여신 대비 그 비율이 낮을수록 상호저축은행의 자산 건전성이 양호함을 나타냅니다
  - 고정 : 금융거래내용, 신용상태 등 경영내용이 불량하여 구체적인 회수 조치나 관리방법을 강구할 필요가 있는 거래처에 대한 총여신 중 회수 예상가액 해당여신

## (2) 거액 부실여신 증가업체 현황

\* 직전분기대비

제52기 1분기말 (금분기) : 2023년 3월말  
 제51기말 (직전분기) : 2022년 12월말  
 (단위 : 억원)

업체명 <sup>1)</sup>	제52기 1분기말 (금분기)	제51기말 (직전분기)	증가액	증가사유	비고
(주)*** (부동산업)	11	-	11	기한이익 상실	
(주)*** (금융 및 보험업)	50	-	50	기한이익 상실	

주1) 업체명은 직전분기대비 부실여신잔액이 10억원 이상 증가업체를 대상으로 상위 20개 업체를 기재하되, 법인의 경우 “(주)\*\*\*(업종)”, 개인명의대출의 경우 업체명에 “개인대출(홍\*동)”으로 기재

## (3) 신규발생 채권재조정업체 현황

제52기 1분기말 : 2023년 3월말  
 (단위 : 억원)

업체명	채권재조정 결정일자	제52기 1분기말 총여신잔액	부실여신잔액	채권재조정 진행내역	비고
해당사항없음					

주) 총여신잔액이 10억원이상인 업체를 대상으로 작성함

## 18. 주식거래

\* 전년동기대비

제52기 1분기말 (금분기) : 2023년 3월말  
 제51기 1분기말 (전년동기) : 2022년 3월말  
 (단위 : 억원)

구분	제52기 1분기말 (금분기)	제51기 1분기말 (전년동기)
지급보증	-	-
대손상각채권	1,092	998
배서어음	-	-
환매권부대출채권매각	-	-
파생금융상품 거래	-	-

## 19. 비업무용 부동산 보유현황

제52기 1분기말 : 2023년 3월말 현재  
 (단위 : 억원)

구분	1년내 취득분	1~3년내 취득분	3년 이전 취득분
비업무용 토지	-	-	-
비업무용 건물	-	-	-
비업무용 동산	-	-	4
합계	-	-	4

19-1. 경영업무 취급현황

\* 전년동기대비

제52기 1분기말 (금분기) : 2023년 3월말  
 제51기 1분기말 (전년동기) : 2022년 3월말  
 (단위 : 매)

구 분	제52기 1분기말 (금분기)		제51기 1분기말 (전년동기)	
	실 적	건(매)수	실 적	건(매)수
할부금융	-	-	-	-
체크카드	-	5	-	2

[위험관리]

20. 개 요

(1) 위험 관리조직 및 체계

구 분	담당분야	구 성
위험관리위원회	재무 및 비재무 리스크	위원장 및 위원
투자심의위원회	유가증권 투자 및 운용한도 관리 등	위원장 및 위원

(2) 위험관리 내역

보 고 서 명	내 역		비 고
자산/부채 운용현황	금리리스크	1. 금리전망 2. 자산운용 계획 3. 시장금리 대비 여수신이율 변동현황	
	유동성리스크	1. 월별 유동성 분석 2. 자금조달 계획	하단참고
신용 및 시장리스크 현황	신용리스크	1. 신용등급별 자산운용 현황 2. 기업/가계별 자산운용 현황 3. 거액여신, 고정이하 여신관리 현황	
	시장리스크	1. 평가손익 현황(주식, 채권 등)	
감사결과 보고	사무리스크	1. 정기 검사 결과 ① 실물실사 결과보고 ② 사무관련 부정/과실 ③ 리스크관리지침 준수여부 ④ 법률분쟁 현황	
주요 경영현황 보고	경영리스크	1. 인사/총무: 노사관련 주요사항 2. 법무 : 관계법령 및 정부정책 변경내역	

<정기예금 등의 잔존기간별 잔액>

- 정기예금

(단위 : 억원)

구 분	1년 이내	2년 이내	3년 이내	3년 초과	합 계
정기예금	3,706	8,376	810	403	13,295

- 대출금

(단위 : 억원)

구 분	1년 이내	2년 이내	3년 이내	4년 이내	5년 이내	5년 초과	합 계
대출금	9,142	2,500	862	171	537	1,104	14,316

주) 종합통장대출 등 한도에 대하여 약정기간을 정하고 특정기간(1개월 등) 안에 회전 취급하는 대출금은 한도약정기간에 불구하고 1년 이내로 분류함.

- 유가증권

(단위 : 억원)

구 분	1년 이내	2년 이내	3년 이내	4년 이내	5년 이내	5년 초과	합 계
국·공채	1	-	98	-	-	11	110
사 채	-	-	-	-	-	-	-
기 타	-	-	-	-	-	-	-
합 계	1	-	98	-	-	11	110

주 1) 국·공채란 통화안정증권, 정부보증채, 재정증권국채, 지방채, 정부투자기관발행채권 등을 말함.

2) 유가증권의 만료기간을 특정할 수 없는 주식 및 투자유가증권(출자금 포함) 등은 제외함.

(3) 신용평가시스템(CSS) 구축

- 당사는 NICE신용평가정보(주), KCB에서 제공하는 신용정보를 바탕으로 고객군을 세분화하고 분석하여 저축은행중앙회가 제공하는 개인신용평가시스템인 표준 CSS3.0을 구축하여 운영하고 있음.

[기타 경영현황]

21. 자회사 경영실적

제52기 1분기말 : 2023년 3월말 현재  
(단위 : 억원)

자회사명	재무상황		손익상황		결산 기준일
	총자산	자기자본(자본금)	영업이익	당기순이익	
해 당 사 항 없 음					

22. 내부통제

(1) 감사위원회의 기능과 역할

- 회계, 업무 및 경영 등에 대한 관리의 신뢰성, 적정성 및 유효성을 평가
- 내부통제시스템에 의해 각종 거래가 신속·정확하게 기록되고 자산이 적절하게 보존되는지를 확인, 평가
- 조직 내의 모든 활동이 관련 법규나 내부지침을 준수하고 경영정책에 부합하게 이루어지고 있는지, 경영진이 내부통제의 취약점을 해결하기 위한 적절한 조치를 취하고 있는지를 확인 및 평가
- 이러한 평가결과를 경영진 및 주주 등 관계자에게 통보하여 필요한 조치를 취하도록 하거나 의사결정에 반영토록 함으로써 조직의 목표를 효율적으로 달성하고 이해관계자를 보호
- 고객에 대한 신용유지를 위한 금융사고 예방활동

(2) 내부감사부서의 검사방침

- 검사계획의 수립, 집행, 결과 평가, 사후조치, 개선방향 제시
- 내부통제시스템에 대한 평가 및 개선방향 제시
- 제 규정 이행사항 점검 및 금융사고 예방을 위한 모니터링

(3) 검사빈도

- ① 일상감사 : 매일
- ② 수시감사 : 수시
- ③ 정기감사 : 연 1회 이상
- ④ 특별감사 : 필요시 실시
- ⑤ 부실책임심의 : 분기 1회 이상
- ⑥ 자금세탁방지업무점검 : 연 1회 이상
- ⑦ 내부통제시스템 및 모니터링 : 분기 1회
- ⑧ 내부회계관리운영 실태평가 : 연 1회

(4) 활동내역

담당부서	인원	활동내역	검직여부
감사실	3	전부서 감사수행	-

(5) 여신심사위원회 및 감리부서의 구성 및 세부운영기준

- 여신심사위원회의 구성원은 여신취급·심사·사후관리, 여신감리 등 여신관련 업무에 5년 이상 종사한 자 위주로 본부장 및 팀장으로 구성되어 있음
- 여신심사위원회의 모든 부의안건은 사전 여신승인 신청부서장 및 심사부서장의 자기점검체크리스트 (신용공여한도, 대주주 신용공여 한도 등)를 작성 후 부의되며, 대출승인 여부는 재적위원 3분의 2 이상의 출석과 출석위원의 3분의 2 이상의 찬성으로 의결하며 위원이 아닌 대표이사는 여신심사위원회가 승인한 여신에 대하여 여신실행을 거부할 수 있는 권한을 가지고 있음.
- 여신심사위원회 회의는 모든 임직원이 참관할 수 있으나 위원이 아닌 참관인원은 위원장이 필요로 하다고 인정되는 경우를 제외하고 안건부의자에게 질의를 하거나 의견을 진술할 수 없으며, 준법감시인이 회의를 참관하고 있음.
- 감리부서는 자산건전성의 분류 및 대손충당금의 적정성, 여신승인의 적정성, 여신약정 준수 여부, 여신관련 법규 및 내규 준수여부를 감리하며, 여신취급 및 심사부문과 직접적인 관련이 없는 직원으로 구성.
- 당행은 감리부서를 2인으로 구성하였으며, 2014년 2월 14일부터 여신심사위원회 심사대상 여신 및 부실채권에 대해 분기별 1회 이상 감리를 시행하고 있으며, 결과를 경영진 및 이사회에 보고하고 있음.

### 23. 민원발생 건수

- ※ 동 민원건수는 중복·반복민원, 단순 질의성, 금융회사에 책임을 물을 수 없는 민원 등은 제외되어 있으므로 이용·활용 시 주의하시기 바랍니다.
- ※ 동 민원건수는 상호저축은행 통일경영공시기준에 의거하여 작성되었습니다.

#### 가. 민원건수

\* 직전분기대비

제52기 1분기말 (금분기) : 2023년 03월말  
제51기 4분기말 (직전분기) : 2022년 12월말

구 분	민원 건수			환산건수 <sup>3)</sup> (고객 만명당 건)			비고
	2022년 4분기 (직전분기)	2023년 1분기 (금분기)	증감률 (%)	2022년 4분기 (직전분기)	2023년 1분기 (금분기)	증감률 (%)	
자체민원 <sup>1)</sup>	-	-	-	-	-	-	
대외민원 <sup>2)</sup>	2	1	△50.00	0.18	0.09	△47.70	
합 계	2	1	△50.00	0.18	0.09	△47.70	

주1) 서면 및 인터넷 홈페이지 등으로 접수된 민원

주2) 금융감독원 등 타 기관에 접수된 민원 중 이첩된 민원 또는 사실조회 요청한 민원. 단, 해당 기관(금융감독원 등 타 기관)에서 이첩 또는 사실 조회 없이 직접 처리한 민원은 제외

주3) 환산 건수 = (전체 민원 건수 / 전체 고객 수)×10,000

#### 나. 유형별 민원건수

구 분	민원 건수			환산건수 (고객 만명당 건)			비고
	2022년 4분기 (직전분기)	2023년 1분기 (금분기)	증감률 (%)	2022년 4분기 (직전분기)	2023년 1분기 (금분기)	증감률 (%)	
유 형	수 신	-	-	-	-	-	
	여 신	2	1	△50.00	0.18	0.09	△47.70
	채권추심	-	-	-	-	-	-
	기 타	-	-	-	-	-	-
합 계	2	1	△50.00	0.18	0.09	△47.70	

#### 다. 상품별 민원건수

구 분	민원 건수			환산건수 (고객 만명당 건)			비고
	2022년 4분기 (직전분기)	2023년 1분기 (금분기)	증감률 (%)	2022년 4분기 (직전분기)	2023년 1분기 (금분기)	증감률 (%)	
상 품 별	예·적금 <sup>주1)</sup>	-	-	-	-	-	
	주택담보대출	-	-	-	-	-	
	신용대출	1	-	△100.00	0.09	-	△100.00
	방카슈랑스	-	-	-	-	-	-
	기 타	1	1	-	0.09	0.09	△4.61
합 계	2	1	△50.00	0.18	0.09	△47.70	

주) 계, 부금, 입출금이 자유로운 예금 등 수신상품 포함

23-1. 금융소비자보호 실태평가 결과

※ 「금융소비자 보호에 관한 법률」 제32조 제2항 등에 따라 금융회사는 금융감독원이 실시하는 ‘금융소비자보호 실태평가제도’를 통해 소비자 보호 수준을 종합적으로 평가 받으며 그 결과를 저축은행과 저축은행중앙회 홈페이지에 공시하여야 한다.

※ 공시 대상 : 금융감독원이 인원건수 및 영업규모 등을 고려하여 평가 대상으로 선정한 저축은행\* 중 현장 평가를 받은 저축은행

\* 기준 : 민원발생건수 및 영업규모가 권역내 비중 2% 이상이고, 자산규모가 1조원 이상인 저축은행

24. 대주주 및 임원과의 거래내역

가. 신용공여<sup>1)</sup>현황

\* 직전분기대비

제52기 1분기말 (금분기) : 2023년 3월말  
제51기말 (직전분기) : 2022년 12월말  
(단위 : 억원)

주주(또는 임원)명 <sup>2)</sup>	주주(또는 임원) 및 특수관계인명 <sup>3)</sup>	선임당시 신용공여 (A)	제51기말 (직전분기) 신용공여(B)	제52기 1분기말 (금분기) 신용공여(C)	증 감(증감률)	
					선임일 대비(C-A)	전년동기 대비(C-B)
주 주	-	본 인	해 당 사 항 없 음		( )	( )
		특수관계인			( )	( )
		소 계			( )	( )
임 원	-	본 인			( )	( )
		특수관계인			( )	( )
		소 계			( )	( )
총 계		본 인			( )	( )
		특수관계인			( )	( )
		계			( )	( )

- 주) ① 상호저축은행법 제2조 제6호에서 정하는 신용공여를 말함  
 ② 주주의 경우 상호저축은행법 제2조 제11호에 의한 대주주인 경우에 한하여 작성대상으로 함. 임원의 경우에는 ( )에 선임년월과 직위(저축은행장, 사외이사 등)를 명시함. 신용공여가 없는 주주 및 임원의 경우에는 신용공여란에 ‘해당사항 없음’으로 명시함  
 ③ 상호저축은행법시행령 제30조 제2항에서 정하는 주주(또는 임원)의 특수관계인임

나. 기타 주요 거래내역

(1) 부동산 매매 현황<sup>1)</sup>

제52기 1분기말 : 2023년 3월말 현재  
(단위 : 백만원)

주주(또는 임원)명 <sup>2)</sup>	주주(또는 임원) 및 특수관계인명 <sup>3)</sup>	거래구분 (매수/매도)	계약일자	거래액	비 고
주 주	-	본 인	해 당 사 항 없 음		
		특수관계인			
		소 계			
임 원	-	본 인			
		특수관계인			
		소 계			
총 계		본 인			
		특수관계인			
		계			

- 주) ① 당해 회계연도중(2023년 1월 1일부터 2023년 3월 31일까지) 주주(또는 임원) 및 특수관계인과 이루어진 부동산 매매내역을 대상으로 작성함  
 ②, ③ 양식 ‘가’의 해당 각주와 동일

(2) 부동산 임대차 현황<sup>1)</sup>

제52기 1분기말 : 2023년 3월말 현재  
(단위 : 백만원)

주주(또는 임원)명 <sup>2)</sup>	주주(또는 임원) 및 특수관계인명 <sup>3)</sup>	거래구분 (임대/임차)	계약 체결일	계약 종료일	임대차 거래액		비고
					보증금	연간 임대(임차)료	
주주	본인						해당사항없음
	특수 관계인	-					
	소계						
임원	본인						해당사항없음
	특수 관계인	-					
	소계						
총계	본인						해당사항없음
	특수관계인						
	계						

주) ① 보고서 작성 기준일 현재 주주(또는 임원) 및 특수관계인과 이행중에 있는 부동산 임대차계약을 대상으로 작성함  
②, ③ 양식 '가'의 해당 각주와 동일

(3) 물품공급 및 용역계약 등 현황<sup>1)</sup>

제52기 1분기말 : 2023년 3월말 현재  
(단위 : 백만원)

주주(또는 임원)명 <sup>2)</sup>	주주(또는 임원) 및 특수관계인명 <sup>3)</sup>	거래내용 <sup>4)</sup>	거래일자	물품공급 (또는 용역계약)액	비고
특수 관계인	-				
소계					
임원	본인				
	특수 관계인	-			
	소계				
총계	본인				157
	특수관계인				
	계				

주) ① 당해 회계연도중(2023년 1월 1일부터 2023년 3월 31일까지) 주주(또는 임원) 및 특수관계인으로부터 물품을  
공급 받거나 용역을 제공받은 거래 등을 대상으로 작성함  
②,③ 양식 '가'의 해당 각주와 동일  
④ ○○물품공급, ○○용역계약 등으로 표시함

(4) 주식거래 현황<sup>1)</sup>

제52기 1분기말 : 2023년 3월말 현재  
 제51기말 (전기) : 2022년 12월말  
 (단위 : 백만원, 천주)

주주(또는 임원)명 <sup>2)</sup>	주주(또는 임원) 및 특수관계인명 <sup>3)</sup>		제51기말 (전기)		매 수		매 도		제52기 1분기말 현재		비고
			B/S상 잔액	보유량	거래 금액	거래 수량	거래 금액	거래 수량	B/S상 잔액	보유량	
주 주	-	본 인		해 당 사 항 없 음							
		특수 관계인	-								
		소 계									
임 원	-	본 인									
		특수 관계인	-								
		소 계									
총 계	본 인										
	특수관계인										
	계										

주) ① 당해 회계연도중(2023년 1월 1일부터 2023년 3월 31일까지) 주주(또는 임원) 및 특수관계인이 발행한 주식을 매수 또는 매도한 거래(장기투자목적으로 매수 또는 매도한 거래를 제외함)를 대상으로 작성함  
 ②, ③ 양식 '가'의 해당 각주와 동일

25. 대주주 발행주식 취득현황

(단위 : 백만원, 천주)

주주 구분 <sup>1)</sup>	대주주명	발행 회사	전기말 보유현황				취득내역					처분내역					분기말 보유현황						
			주식 수	지분율	취득금액(A)	시가	취득일자	취득주식 수	취득목적	취득방법 <sup>2)</sup>	1주당취득가액	취득금액(B)	처분일자	처분주식 수(C)	처분방법 <sup>2)</sup>	1주당처분가액(D)	1주당취득금액(E)	1주당장부가액(F)	처분손익 {C*(D-F)}	주식 수	지분율	취득금액(A+B-C*E)	시가
최대주주	주상상인	상인러저은행	본인	6,420	100	37,900	-	-	-	-	-	-	-	-	-	-	-	-	-	6,420	100	37,900	-
		소계	6,420	100	37,900	-	-	-	-	-	-	-	-	-	-	-	-	-	-	6,420	100	37,900	-
	합계	6,420	100	37,900	-	-	-	-	-	-	-	-	-	-	-	-	-	-	6,420	100	37,900	-	
주요주주	소계																						
	합계																						
총계			6,420	100	37,900	-	-	-	-	-	-	-	-	-	-	-	-	-	-	6,420	100	37,900	-

주1) 저축은행의 최대주주, 주요주주 여부를 기재

2) 장내거래, 장외거래 등을 구분기재

\* 참고조문 : 상호저축은행법 제12조의2, 동법 시행령 제9조의4, 상호저축은행업 감독규정 제23조의3

**26. 분기검토보고서**

- 별첨참조

**27. 재무상태표**

- 별첨참조

**28. 손익계산서**

- 별첨참조