

# 2020년 12월 수정공시 요약

## 7. 동일계열회사

### 수정전

제49기말(금기) : 2020년 12월말 현재  
(단위 : 억원, 주, %)

회사 유형	법인명	업종	주소	임원현황		주주현황		관련 법규
				직위	성명	성명	지분율	
해 당 사 항 없 음								

### 수정후

제49기말(금기) : 2020년 12월말 현재  
(단위 : 억원, 주, %)

회사 유형	법인명	업종	주소	임원현황		주주현황		관련 법규	
				직위	성명	성명	지분율		
상장	(주)상상인인더스트리	특수 목적용 기계 제조업	전남 광양시 광양읍 울촌산단3로 116	대표이사	김동원	(주) 상상인 선박기계	40.7	상호저축 은행업 시행령 제30조 제2항 제5호	
				상임감사	임병환	(주) 상상인	18.1		
				이사	조용준	(주) 제이에스 앤에스	1.1		
				사외이사	김준호	-	0.0		
				사외이사	황종근	-	0.0		
	(주)상상인증권	증권 중개업	서울 강남구 테헤란로 424 (대치동)	대표이사	이명수	(주) 상상인	42.1		상호저축 은행업 시행령 제30조 제2항 제5호
				상임감사	윤용로	(주) 제이원 와이드	27.3		
				이사	이경우	-	0.0		
				이사	이정수	-	0.0		
				사외이사	정동원	-	0.0		
비상장 비등록	(주)상상인그룹	전산프로그램 개발 및 운용업	서울 관악구 남부순환로 1895, 33호 (봉천동, 오피스19)	대표이사	박세춘	(주) 상상인	100.0	상호저축 은행업 시행령 제30조 제2항 제5호	

비상장 비등록	(주)상상인선박기계	조선 자동화 설비	전남 광양시 광양읍 울촌산단3로 116	대표이사	최영욱	(주) 상상인	100.0	상호저축 은행업 시행령 제30조 제2항 제5호
				상임감사	이남국	-	0.0	
				이사	김동원	-	0.0	
				이사	김진호	-	0.0	
	(주)상상인저축은행	금융업	경기 성남시 분당구 황새울로 358	대표이사	이인섭	(주) 상상인	100.0	상호저축 은행업 시행령 제30조 제2항 제5호
				사외이사	김주한	-	0.0	
				사외이사	변창우	-	0.0	
				사외이사	정동원	-	0.0	
	(주)상상인플러스	전산 프로그램 개발 및 운영업	서울 강동구 양재대로 1442, 401호 (길동, 동광타워)	대표이사	김영모	(주) 상상인	100.0	상호저축 은행업 시행령 제30조 제2항 제5호
				이사	김진호	-	0.0	
				이사	조용준	-	0.0	
				비상근감사	이진승	-	0.0	
	(주)제이원와이드	기업 경영컨설팅업	서울 서초구 강남대로 51길 10	대표이사	유준원	유준원	100.0	상호저축 은행업 시행령 제30조 제2항 제8호
				이사	김진호	-	0.0	
				비상근감사	이진승	-	0.0	
	TEXCELL BIT(M) SDN. BHD.	컴퓨터 시스템 설계	3 TOWER, T3-17-1, NO296 JALAN AMPANG 50450 KUALA LUMPUR W.P KUALA LUMPUR MALAYSIA	-	HILMI BIN YAA COB	(주) 상상인	99.9	상호저축 은행업 시행령 제30조 제2항 제5호
				-	김용호	-	0.0	
	TEXCELL NETCOM MALAYSIA SDN.BHD.	컴퓨터 시스템 설계	B4-3 JALAN AMPANG UTAMA 2/2 TAMAN AMPANG UTAMA 68000 AMPANG SELANGOR MALAYSIA	-	김용호	(주) 상상인	100.0	상호저축 은행업 시행령 제30조 제2항 제5호
	디엠씨자산관리(주)	회생 관련 소송 대응	경남 김해시 한림면 김해대로 1102-171 (명동리)	대표이사	김동원	(주) 상상인 인더 스트리	100.0	상호저축 은행업 시행령 제30조 제2항 제5호
				-	김현수	-	0.0	
비상근감사				임병환	-	0.0		
(주)제이에스앤에스	기업 경영 컨설팅업	서울 서초구 강남대로 51길 10	대표이사	김수경	김수경	100.0	상호저축 은행업 시행령 제30조 제2항 제7호	
유한	오라이언제1호전문 투자형사모부동산 투자유한회사	집합 투자기구	서울 영등포구 국제금융로 70, 19층 (여의도동, 미원빌딩)	대표이사	김근호	(주) 상상인	42.3	상호저축 은행업 시행령 제30조 제2항 제5호

■ 수정공시 사유 : 당사는 제49기 통일경영공시를 완료하였으나, 일부 내용의 수정사항이 발생하여 해당사항을 정정하여 재공시함을 알려드립니다.

**제49기**  
**상상인플러스저축은행 현황**  
(2020년 01월 01일 ~ 2020년 12월 31일)



# - 목 차 -

## I. 일반현황

1. 선언문
2. 경영방침
3. 연혁
4. 조직
5. 임직원수
6. 임원현황
7. 동일계열회사
8. 자본금
9. 주요주주 현황
10. 배당

## II. 경영실적

11. 개요
12. 자금의 조달 및 운용현황
13. 부문별 수지상황
14. 자본적정성지표
15. 자산건전성지표
16. 수익성지표
17. 유동성지표
18. 생산성지표
19. 기타지표

## III. 재무상황

20. 개요
21. 대출금 운용
22. 유가증권투자 및 운용현황
23. 예수금 현황
24. 대손상각 및 대손충당금
25. 부실 및 고정이하 분류여신 현황
26. 주석거래
27. 비업무용 부동산 보유현황
- 27-1. 경영업무 취급현황

## IV. 위험관리

28. 개요

## V. 기타 경영현황

29. 자회사 경영실적
30. 여·수신 금리현황 및 결정체계
31. 타금융기관과의 거래내역
32. 준법감시인제도
33. 내부통제
34. 기관경고 및 임원문책사항
- 34-1. 민원발생 건수
- 34-2. 금융소비자보호 실태평가 결과
35. 수시공시 사항
36. 직원대출 잔액
37. 대주주 및 임원과의 거래내역
38. 대주주 발행주식 취득현황
39. 주식매수선택권 부여내용
40. 상품이용시 유의사항
41. 수수료
42. 주요용어설명

## VI. 재무제표

- 43~56. 감사보고서 및 재무제표

## [일반현황]

### 1. 선언문

본 자료는 상호저축은행법 제23조의 2와 동법시행령 제13조의 규정, 상호저축은행업감독규정 제42조의 규정에 의거 작성되었으며, 저희 상상인플러스저축은행의 경영전반에 대한 진실한 내용을 담고 있습니다. 아울러, 이 공시자료는 금융감독원 및 저축은행중앙회에 의하여 그 정확성 및 적정성 여부에 대한 검토 또는 확인이 이루어지지 않았음을 알려드립니다.

2021년 3월 26일

대표이사 송기문



### 2. 경영방침

#### (1) 경영이념(기업이념)

- 자산의 건전성, 사회적 신용도 제고, 고객으로부터의 신뢰 등이 최우선 과제이며, 국가경제의 구성원으로서 지역사회발전에 공헌

#### (2) 경영방침(경영목표)

- 서민과 중소기업인 금융편의를 도모하고 이들의 경제적 지위를 향상시킴으로써 국민경제의 균형적 발전을 목표

#### (3) 경영자세

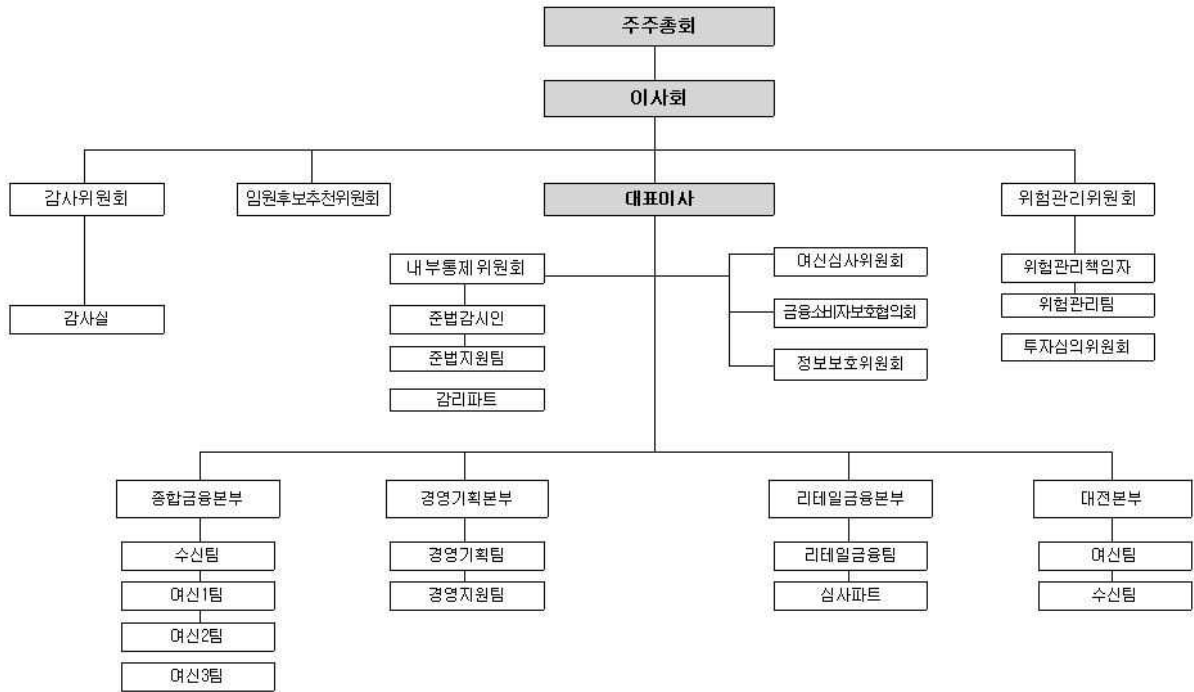
- 경영의 투명성 제고와 고객 제일주의의 경영, 이익실현을 통한 고객과 주주의 가치 제고

### 3. 연혁

일자	내역
1972년 12월 29일	(주)서천상호신용금고 설립, 충남 서천군 서천읍 군사리 187-15
2002년 03월 05일	상호변경(서천상호신용금고 → 큰빛상호저축은행)
2002년 05월 09일	상호변경(큰빛상호신용금고 → 천안상호저축은행)
2002년 05월 20일	본점이전(충남 서천군 서천읍 군사리 187-15 → 충남 천안시 쌍용동 1176)
2004년 11월 08일	사옥이전(충남 천안시 서북구 쌍용대로 231)
2007년 08월 24일	대전 둔산지점 설치 인가(대전광역시 서구 탄방동 730)
2007년 08월 29일	상호변경(천안상호저축은행 → 세종상호저축은행)
2008년 10월 27일	대전출장소 설치 인가(대전광역시 중구 선화동 97)
2012년 08월 23일	유준원 대표이사 취임
2013년 03월 23일	대전출장소 폐쇄(둔산지점과 통합)
2016년 03월 22일	정진수 대표이사 취임
2018년 06월 04일	상호변경(세종상호저축은행 → 상상인플러스저축은행)
2018년 07월 02일	본점 사옥이전(충남 천안시 서북구 불당21로 67-12, 2층 (불당동, 퍼스트프라자))
2018년 07월 02일	지점 사옥이전(대전시 유성구 계룡로 114, 2층 (봉명동, 비와이씨빌딩))
2019년 02월 27일	송기문 대표이사 취임

4. 조직

(1) 조직도



(2) 영업점 및 자동화기기

제49기말 : 2020년 12월말 현재

영 업 점			자 동 화 기 기		
지 정	출장소	계	CD	ATM	기타
1	-	1	-	-	-

5. 임직원수

\* 직전분기대비

제49기말 (금기) : 2020년 12월말  
 제49기 3분기말 (직전분기) : 2020년 09월말  
 (단위 : 명)

구 분		제49기말 (금기)	제49기 3분기말 (직전분기)
임원	상 근	6	6
	사외이사	3	3
	사외이사가 아닌 비상근 이사	-	-
일반직원	책 임 자	8	8
	직 원	39	38
기 타		-	-
계		56	55

**6. 임원현황**

제49기말 : 2020년 12월말 현재

구 분	성 명	직 명	담당업무 또는 주된 직업
상근임원	송기문	대표이사	업무총괄
	이재옥	전무이사	대전본부 총괄
	배금영	이사	종합금융본부 총괄
	류원일	이사	내부감사책임자
	이흥한	이사	위험관리책임자
	송락환	이사	준법감시인
사외이사	황종근	사외이사	감사위원
	윤광기	사외이사	감사위원
	김순임	사외이사	감사위원
사외이사가 아닌 비상근 이사			

**7. 동일계열회사**

제49기말(금기) : 2020년 12월말 현재

(단위 : 억원, 주, %)

회사 유형	법인명	업종	주소	임원현황		주주현황		관련 법규
				직위	성명	성명	지분율	
상장	(주)상상인인더스트리	특수 목적용 기계 제조업	전남 광양시 광양읍 울촌산단3로 116	대표이사	김동원	(주)상상인 선박기계	40.7	상호저축은행업 시행령 제30조 제2항 제5호
				상임감사	임병환	(주)상상인	18.1	
				이사	조용준	(주)제이에스앤에스	1.1	
				사외이사	김준호	-	0.0	
				사외이사	황종근	-	0.0	
	(주)상상인증권	증권 중개업	서울 강남구 테헤란로 424 (대치동)	대표이사	이명수	(주)상상인	42.1	상호저축은행업 시행령 제30조 제2항 제5호
				상임감사	윤웅로	(주)제이원와이드	27.3	
				이사	이경우	-	0.0	
				이사	이정수	-	0.0	
				사외이사	정동원	-	0.0	

회사 유형	법인명	업종	주소	임원현황		주주현황		관련 법규
				직위	성명	성명	지분율	
비상장 비등락	(주)상상인그룹	전산프로그램 개발 및 운영업	서울 관악구 남부순환로 1895, 33호 (봉천동, 오피스19)	대표이사	박세춘	(주) 상상인	100.0	상호저축 은행업 시행령 제30조 제2항 제5호
	(주)상상인선박기계	조선 자동차 설비	전남 광양시 광양읍 울촌산단3로 116	대표이사	최영욱	(주) 상상인	100.0	상호저축 은행업 시행령 제30조 제2항 제5호
				상임감사	이남국	-	0.0	
				이사	김동원	-	0.0	
				이사	김진호	-	0.0	
	(주)상상인저축은행	금융업	경기 성남시 분당구 황새울로 358	대표이사	이인섭	(주) 상상인	100.0	상호저축 은행업 시행령 제30조 제2항 제5호
				사외이사	김주한	-	0.0	
				사외이사	변창우	-	0.0	
				사외이사	정동원	-	0.0	
	(주)상상인플러스	전산 프로그램 개발 및 운영업	서울 강동구 양재대로 1442, 401호 (길동, 동광타워)	대표이사	김영모	(주) 상상인	100.0	상호저축 은행업 시행령 제30조 제2항 제5호
				이사	김진호	-	0.0	
				이사	조용준	-	0.0	
				비상근감사	이진승	-	0.0	
	(주)제이원와이드	기업 경영컨설팅업	서울 서초구 강남대로 51길 10	대표이사	유준원	유준원	100.0	상호저축 은행업 시행령 제30조 제2항 제8호
이사				김진호	-	0.0		
비상근감사				이진승	-	0.0		
TEXCELL BIT(M) SDN. BHD.	컴퓨터 시스템 설계	3 TOWER, T3-17-1, NO296 JALAN AMPANG 50450 KUALA LUMPUR W.P KUALA LUMPUR MALAYSIA	-	HILMI BIN YAA COB	(주) 상상인	99.9	상호저축 은행업 시행령 제30조 제2항 제5호	
			-	김용호	-	0.0		
TEXCELL NETCOM MALAYSIA SDN.BHD.	컴퓨터 시스템 설계	B4-3 JALAN AMPANG UTAMA 2/2 TAMAN AMPANG UTAMA 68000 AMPANG SELANGOR MALAYSIA	-	김용호	(주) 상상인	100.0	상호저축 은행업 시행령 제30조 제2항 제5호	
디엠씨자산관리(주)	회생 관련 소송 대응	경남 김해시 한림면 김해대로 1102-171 (명동리)	대표이사	김동원	(주) 상상인 인더 스트리	100.0	상호저축 은행업 시행령 제30조 제2항 제5호	
			-	김현수	-	0.0		
			비상근감사	임병환	-	0.0		
(주)제이에스앤에스	기업 경영 컨설팅업	서울 서초구 강남대로 51길 10	대표이사	김수경	김수경	100.0	상호저축 은행업 시행령 제30조 제2항 제7호	
유한	오라이엔제1호전문 투자형사모부동산 투자유한회사	집합 투자기구	서울 영등포구 국제금융로 70, 19층 (여의도동, 미원빌딩)	대표이사	김근호	(주) 상상인	42.3	상호저축 은행업 시행령 제30조 제2항 제5호

## 8. 자본금

(단위 : 억원)

년월일	주식의 종류	발행주식수	증·감자 금액	증·감자 내용	증·감자후 자본금	비 고
해당사항없음						

주) 최근 3개년간의 자본금 증·감자내용 및 증·감자 후 자본금 금액임

## 9. 주요주주현황

(2020년 12월 31일 현재)

주 주 명	소 유 주 식 수	소 유 비 율(%)
(주)쌍상인	6,420,000	100

## 10. 배당

구 분	2020년도	2019년도
보 통 주 배 당 율	-	140.20%
보 통 주 주 당 배 당 액	-	7,010원
주 당 당 기 순 이 익	479원	7,213원
배 당 성 향	-	97.18%

주) 상기의 내용은 전기는 중간배당을 포함하여 산출함.

## [경영실적]

## 11. 개요

(단위 : 억원)

구 분	2020년도	2019년도
업 무 이 익(총당금적립전 이익) (A)	570	859
총 당 금 적 립 액 (B)	511	248
대 손 총 당 금	511	248
지 급 보 증 총 당 금	-	-
퇴 직 급 여 총 당 금	-	-
기 타 총 당 금	-	-
법 인 세 비 용 (C)	28	148
당 기 순 이 익 (A-B-C)	31	463

12. 자금의 조달 및 운용현황

(1) 이자율 현황

\* 전기대비

제49기말 (금기) : 2020년 12월말  
제48기말 (전기) : 2019년 12월말  
(단위 : 억원, %)

구 분			제49기말 (금기)				제48기말 (전기)			
			평균잔액		이 자 금 액	이자율	평균잔액		이 자 금 액	이자율
			구성비				구성비			
조	원 가 성	예 수 금	8,640	87.88	243.2	2.81	8,934	88.75	260.5	2.92
		표지어음	-	-	-	-	-	-	-	-
		차 입 금	20	0.19	0.6	3.00	40	0.40	1.2	3.00
		기 타	37	0.38	0.1	0.40	25	0.25	0.2	0.80
소 계			8,697	88.45	243.9	2.80	8,999	89.40	261.9	2.91
달	무 원 가 성	자 본 총 계	1,096	11.15			1,051	10.44		
		총 당 금	-	-			-	-		
		기 타	39	0.40			17	0.16		
소 계			1,135	11.55			1,068	10.61		
조 달 합 계			9,832	100.00	243.9	2.48	10,067	100.00	261.9	2.60
운	수 익 성	예 치 금	1,769	17.37	24.7	1.40	1,235	11.66	22.1	1.79
		유 가 증 권	137	1.35	2.5	1.80	117	1.10	0.8	0.67
		대 출 금	8,593	84.37	875.1	10.18	9,447	89.15	1,232.5	13.05
		기 타	50	0.48	19.9	40.00	58	0.55	-	-
		대손충당금등(△)	493	4.83	-	-	398	3.75	-	-
소 계			10,056	98.74	922.2	9.17	10,459	98.70	1,255.4	12.00
용	무 수 익 성	현 금	2	0.02			2	0.02		
		유 형 자 산	79	0.77			85	0.80		
		기 타	48	0.47			51	0.48		
		소 계	129	1.26			139	1.31		
운 용 합 계			10,185	100.00	922.2	9.05	10,597	100.00	1,255.4	11.85

(2) 만기구조

제49기말 : 2020년 12월말 현재  
(단위 : 억원)

구분	정상·요주의 분류자산 및 부채의 만기					고정이하 분류자산(C)	합계 (A+B+C)
	3개월 이하	6개월 이하	1년 이하	3년 이하(A)	3년 초과(B)		
운 용	4,205	5,127	6,635	8,657	△175	1,246	9,728
대출금(1)	2,743	3,665	5,173	7,043	434	1,246	8,723
조 달	1,539	3,234	7,876	8,596	1,132	-	9,728
예수금(2)	2,308	3,003	7,621	8,340	-	-	8,340
차이(1-2)	435	682	△2,448	△1,297	434	1,246	383

(3) 후순위채 발행현황

제49기말 : 2020년 12월말 현재  
(단위 : 억원, %)

채권의 종류	발행일	만기일	발행금액	발행금리	신용등급	비고
해당사항 없음						

### 13. 부문별 수지상황

(단위 : 억원)

구 분		2020년도(A)	2019년도(B)	증감 (A-B)
이 자 부 문	이 자 수 익	920	1,255	△335
	예치금이자	25	22	3
	유가증권이자	-	-	-
	대출금 이자	875	1,232	△357
	할부금융이자	-	-	-
	기타이자수익	20	1	19
	이 자 비 용	198	221	△23
	예수부채이자	197	220	△23
	표지어음예수금이자	-	-	-
	차입부채이자	-	-	-
	사채이자	1	1	-
기타이자비용	-	-	-	
소 계	722	1,034	△312	
수수료 부문	수수료수익	30	27	3
	수수료비용	102	66	36
	소 계	△72	△39	△33
유가증권 부문	유가증권관련수익	2	-	2
	유가증권관련비용	-	1	△1
	소 계	2	△1	3
기타 부문	기타수익	100	26	74
	기타비용	603	318	285
	소 계	△503	△292	△211
부문별이익 합계		149	702	△553
판매비와 관리비(△)		90	91	△1
법인세 비용(△)		28	148	△120
당기순이익		31	463	△432

### 14. 자본적정성지표

#### (1) 자본적정성

\* 전기대비

 제49기말 (금기) : 2020년 12월말  
 제48기말 (전기) : 2019년 12월말  
 (단위 : %)

구 분	제49기말 (금기)	제48기말 (전기)
BIS기준 자기자본 비율 ※ 법규정상 요구되는 비율은 (7%)이상임	14.75	13.19
BIS기준기본자본비율	13.38	11.86
단순자기자본비율	11.64	10.89

◆ BIS기준 자기자본비율(위험가중자산 대비 자기자본비율) : BIS(국제결제은행) 바젤은행감독위원회의 '자기자본 측정과 기준에 관한 국제적 합의'에 따른 개념으로, 금융회사의 리스크 증대에 대처하기 위한 자기자본비율 규제에 관한 국제적 통일기준을 의미합니다. 대체로 BIS기준 자기자본비율이 높을수록 재무건전성이 우량하다는 것을 의미합니다.

**(2) BIS기준 자기자본비율 산출내역**

\* 전기대비

 제49기말 (금기) : 2020년 12월말  
 제48기말 (전기) : 2019년 12월말  
 (단위 : 억원)

구 분	제49기말 (금기)	제48기말 (전기)
기본자본계(A)	1,099	1,068
자본금	321	321
자본잉여금	-	-
이익잉여금	779	898
연결회사의 외부주주지분	-	-
공제항목	△1	△151
보완자본계(B)	113	120
상위 기한부 후순위 채무	-	-
하위 기한부 후순위 채무	-	2
재평가적립금	-	-
대손충당금 (대손준비금 포함)	113	118
기타	-	-
경영정상화 장기차입금(C)	-	-
공제항목계(D)	-	-
자기자본계(A+B+C-D)	1,212	1,188
위험가중자산	8,214	9,007

**15. 자산건전성지표**

\* 전기대비

 제49기말 (금기) : 2020년 12월말  
 제48기말 (전기) : 2019년 12월말  
 (단위 : %)

구 분	제49기말 (금기)	제48기말 (전기)
손실위험도 가중여신비율	39.03	22.00
순고정이하 여신비율	6.40	5.60
고정이하 여신비율	14.28	9.15
연체대출비율	13.14	12.38

**16. 수익성지표**

\* 전기대비

 제49기말 (금기) : 2020년 12월말  
 제48기말 (전기) : 2019년 12월말  
 (단위 : %)

구 분	제49기말(금기)	제48기말 (전기)
총자산순이익률	0.30	4.36
총자산경비율	0.88	0.86
수지비율	97.10	64.62

### 17. 유동성지표

\* 전기대비

제49기말 (금기) : 2020년 12월말  
 제48기말 (전기) : 2019년 12월말  
 (단위 : %)

구 분	제49기말 (금기)	제48기말 (전기)
유동성 비율	209.08	294.66
예대율	107.16	98.21

◆ 유동성비율 : 단기조달자금에 대한 단기자금운용을 표시(상호저축은행의 지급능력)하는 지표로 그 비율이 높을수록 유동성이 좋다는 것을 의미합니다.

### 18. 생산성지표

\* 전기대비

제49기말 (금기) : 2020년 12월말  
 제48기말 (전기) : 2019년 12월말  
 (단위 : 억원)

구 분	제49기말 (금기)	제48기말 (전기)	
직원1인당	총당금적립전이익	12.3	16.6
	예 수 금	187.1	172.9
	대 출 금	186.1	182.8
1영업점당	예 수 금	4,320	4,467
	대 출 금	4,297	4,724

### 19. 기타지표

제49기말 (금기) : 2020년 12월말  
 제48기말 (전기) : 2019년 12월말  
 (단위 : 억원, %)

구 분	제49기말 (금기)	제48기말 (전기)
퇴직급여 총당금비율	해 당 사 항 없 음	

**[재무상황]**
**20. 개요**

\* 전기대비

 제49기말 (금기) : 2020년 12월말  
 제48기말 (전기) : 2019년 12월말  
 (단위 : 억원, %)

구 분		제49기말 (금기)		제48기말 (전기)	
			구성비		구성비
자 산	현금 및 예치금	1,359	13.97	2,457	21.89
	유 가 증 권	184	1.89	132	1.18
	대 출 채 권	7,682	78.97	8,321	74.13
	유 형 자 산	74	0.76	78	0.69
	기 타 자 산	429	4.41	237	2.11
자 산 총 계		9,728	100.00	11,225	100.00
부 채	예 수 부 채	8,340	85.73	9,661	86.07
	차 입 부 채	-	-	40	0.35
	기 타 부 채	256	2.63	302	2.69
	부 채 총 계	8,596	88.36	10,003	89.11
자 본	자 본 금	321	3.30	321	2.86
	자본잉여금	-	-	-	0.00
	자 본 조 정	△1	△0.01	△1	△0.01
	기타포괄손익누계액	33	0.34	4	0.04
	이익잉여금	779	8.01	898	8.00
	자 본 총 계	1,132	11.64	1,222	10.89
부채 및 자본총계		9,728	100.00	11,225	100.00

## 21. 대출금 운용

### (1) 용도별 대출금

\* 전기대비

제49기말 (금기) : 2020년 12월말  
 제48기말 (전기) : 2019년 12월말  
 (단위 : 억원, %)

구 분	제49기말 (금기)		제48기말 (전기)	
		구성비		구성비
기업자금대출	7,641	87.60	7,376	83.28
가계자금대출	1,082	12.40	1,481	16.72
공공 및 기타자금대출	-	-	-	-
합 계	8,723	100.00	8,857	100.00

### (2) 담보별 대출금

\* 전기대비

제49기말 (금기) : 2020년 12월말  
 제48기말 (전기) : 2019년 12월말  
 (단위 : 억원, %)

구 분		제49기말 (금기)		제48기말 (전기)	
			구성비		구성비
담 보	부동산	4,271	48.96	2,501	28.24
	동산	-	-	-	-
	유가증권	839	9.62	1,308	14.77
	예수금	5	0.06	9	0.10
	기타	569	6.52	626	7.07
소 계		5,684	65.16	4,444	50.18
보증		-	-	-	-
신용		3,039	34.84	4,413	49.82
합 계		8,723	100.00	8,857	100.00

### (3) 중소기업 대출금

\* 전기대비

제49기말 (금기) : 2020년 12월말  
 제48기말 (전기) : 2019년 12월말  
 (단위 : 억원, %)

구 분	제49기말 (금기)	제48기말 (전기)
중소기업대출 비율 (A/B x 100)	89.94	86.13
중소기업대출(A)	7,641	7,376
총 대출 (B)	8,496	8,564

**(4) 부동산 업종별 신용공여 한도준수 및 자산건전성 분류 현황**

 제49기말 : 2020년 12월말 현재  
 (단위 : 억원, %)

업종명	신용공여 한도 준수 현황		건전성 분류 현황							
	한도 금액	신용 공여액	대출채권						연체액	연체율
			정상	요주의	고정	회수 의문	추정 손실	합계		
부동산PF대출(①)	1,721	1,613	1,155	349	-	100	9	1,613	39	2.42%
건설업(②)	2,582	443	301	103	13	-	26	443	31	7.00%
부동산업(③)	2,582	1,163	865	264	33	-	1	1,163	34	2.92%
합계(①+②+③)	4,304	3,219	2,321	716	46	100	36	3,219	104	3.23%

**(5) 소액신용대출 취급현황**

(단위 : 억원, %)

구 분	2020년 12월말 (금분기)	2020년 9월말	2020년 6월말	2020년 3월말
총 대출	8,723	8,636	8,617	8,208
소액 신용대출	77	84	87	92
비중	0.88	0.97	1.01	1.12
소액신용대출 연체액	2	3	3	4
비중	2.60	3.57	3.45	4.35

주 1) 총여신중 3백만원이하의 신용대출금액을 분기별로 기재

2) 연체기준 : 상호저축은행업감독규정 (별표7)의 연체여신 정의 적용

\* 소액신용대출잔액이 10억원이하인 저축은행은 “소액신용대출 취급현황”을 공시하지 아니할 수 있음.

**22. 유가증권투자 및 운용현황**

 제49기말 (금기) : 2020년 12월말  
 (단위 : 억원)

구 분	취득원가	기말장부가액	평가손익잔액(B/S)	운용손익(I/S)
당기손익인식증권	-	-	-	1
매도가능증권	138	171	33	1
만기보유증권	13	13	-	-
지분법적용투자주식	-	-	-	-
합 계	151	184	33	2

### 23. 예수금 현황

#### (1) 형태별 예수금

\* 전기대비

제49기말 (금기) : 2020년 12월말  
 제48기말 (전기) : 2019년 12월말  
 (단위 : 억원, %)

구 분	제49기말 (금기)				제48기말 (전기)			
	잔 액		평균잔액		잔 액		평균잔액	
		구성비		구성비		구성비		구성비
요구불예금	417	5.00	257	2.97	181	1.87	455	5.09
거치식예금	7,871	94.38	8,333	96.45	9,426	97.57	8,414	94.18
적립식예금	52	0.62	50	0.58	54	0.56	65	0.65
표지어음	-	-	-	-	-	-	-	-
기 타	-	-	-	-	-	-	-	-
합 계	8,340	100.00	8,640	100.00	9,661	100.00	8,934	100.00

#### (2) 예금자별 예수금

\* 전기대비

제49기말 (금기) : 2020년 12월말  
 제48기말 (전기) : 2019년 12월말  
 (단위 : 억원, %)

구 분	제49기말 (금기)		제48기말 (전기)	
	금액	구성비	금액	구성비
개 인	7,578	90.86	8,693	89.98
법인 및 단체	760	9.11	966	10.00
기 타	2	0.02	2	0.02
합 계	8,340	100.00	9,661	100.00

주) 잔액기준

### 24. 대손상각 및 대손충당금

#### (1) 대손상각액

\* 전기대비

제49(금)기 4분기(3개월) : 2020년 10월 01일부터 2020년 12월 31일까지  
 제49(금)기 누계 : 2020년 01월 01일부터 2020년 12월 31일까지  
 제48(전)기 4분기(3개월) : 2019년 10월 01일부터 2019년 12월 31일까지  
 제48(전)기 누계 : 2019년 01월 01일부터 2019년 12월 31일까지  
 (단위 : 억원)

구 분	제49기말 (금기)		제48기말 (전기)	
	금분기	누계	금분기	누계
기 중 대 손 상 각 액	12.72	59.94	0.33	133.12
일 반	12.72	59.94	0.33	133.12
특 별	-	-	-	-

(2) 대손충당금내역

\* 전기대비

제49기말 (금기) : 2020년 12월말  
 제48기말 (전기) : 2019년 12월말  
 (단위 : 억원)

구 분	제49기말 (금기)	제48기말 (전기)
대 손 충 당 금	940	547
일 반	940	547
특 별	-	-

25. 부실 및 고정이하 분류여신 현황

(1) 부실 및 고정이하분류여신

\* 전기대비

제49기말 (금기) : 2020년 12월말  
 제48기말 (전기) : 2019년 12월말  
 (단위 : 억원)

구 분	제49기말 (금기)	제48기말 (전기)
총 여 신	8,723	8,857
부 실 여 신	835	369
고정 이하 분류 여신	1,246	810
순고정이하 분류여신	508	466

주1) 부실여신은 회수의문 및 추정손실 여신의 합계임

주2) 고정이하분류여신은 고정, 회수의문 및 추정손실 여신의 합계임

주3) 순고정이하분류여신은 고정이하분류여신에서 고정이하 총당금을 차감한 후의 금액임

- ◆ 부실여신 : 상호저축은행의 총여신중 회수의문과 추정손실을 합한 것으로 총여신 대비 그 비율이 낮을수록 상호저축은행의 자산 건전성이 양호함을 나타냅니다
  - 회수의문 : 고정으로 분류된 거래처에 대한 총여신액 중 손실 발생이 예상되나 현재 그 손실액을 확정할 수 없는 회수예상가액 초과여신
  - 추정손실 : 고정으로 분류된 거래처에 대한 총여신액 중 회수불능이 확실하여 손비처리가 불가피한 회수예상가액 초과여신
- ◆ 고정이하분류여신 : 상호저축은행의 총여신중 고정, 회수의문과 추정손실을 합한 것으로 총여신 대비 그 비율이 낮을수록 상호저축은행의 자산 건전성이 양호함을 나타냅니다
  - 고정 : 금융거래내용, 신용상태 등 경영내용이 불량하여 구체적인 회수 조치나 관리방법을 강구할 필요가 있는 거래처에 대한 총여신 중 회수 예상가액 해당여신

## (2) 거액 부실여신 증가업체 현황

\* 직전분기대비

제49기말 (금기) : 2020년 12월말  
 제49기 3분기말 (직전분기) : 2020년 09월말  
 (단위 : 억원)

업체명 <sup>1)</sup>	제49기말 (금기)	제49기 3분기말 (직전분기)	증가액	증가사유	비고
(주)*** (제조업)	86	-	86	기한이익 상실	지스마트글로벌 9CB
개인대출 (감*심)	18	8	10	기한이익 상실	김정심

주1) 업체명은 직전분기대비 부실여신잔액이 10억원 이상 증가업체를 대상으로 상위 20개 업체를 기재하되, 법인의 경우 “(주)\*\*\*(업종)”, 개인명의대출의 경우 업체명에 “개인대출(홍\*동)”으로 기재

## (3) 신규발생 채권재조정업체 현황

제49기말 : 2020년 12월말  
 (단위 : 억원)

업체명	채권재조정 결정일자	제49기말 총여신잔액	부실여신잔액	채권재조정 진행내역	비고
해당사항없음					

주) 총여신잔액이 10억원이상인 업체를 대상으로 작성함

## 26. 주석거래

\* 전년동기대비

제49기말 (금기) : 2020년 12월말  
 제48기말 (전기) : 2019년 12월말  
 (단위 : 억원)

구분	제49기말 (금기)	제48기말 (전기)
지급보증	-	-
대손상각채권	279	245
배서어음	-	-
환매권부대출채권매각	-	-
파생금융상품 거래	-	-

## 27. 비업무용 부동산 보유현황

제49기말 : 2020년 12월말 현재  
 (단위 : 억원)

구분	1년내 취득분	1~3년내 취득분	3년 이전 취득분
비업무용 토지	-	-	-
비업무용 건물	-	-	4
합계	-	-	4

**27-1. 경영업무 취급현황**

\* 전기대비

 제49기말 (금기) : 2020년 12월말  
 제48기말 (전기) : 2019년 12월말  
 (단위 : 매)

구 분	제49기말 (금기)		제48기말 (금기)	
	실 적	건(매)수	실 적	건(매)수
할부금융	-	-	-	-
체크카드	-	17	-	15

**[위험관리]**
**28. 개 요**

## (1) 위험 관리조직 및 체계

구 분	담당분야	구 성
위험관리위원회	재무 및 비재무 리스크	위원장 및 위원
투자심의위원회	유가증권 투자 및 운용한도 관리 등	위원장 및 위원

## (2) 위험관리 내역

보 고 서 명	내 역		비 고
자산/부채 운용현황	금리리스크	1. 금리전망 2. 자산운용 계획 3. 시장금리 대비 여수신이율 변동현황	
	유동성리스크	1. 월별 유동성 분석 2. 자금조달 계획	하단참고
신용 및 시장리스크 현황	신용리스크	1. 신용등급별 자산운용 현황 2. 기업/가계별 자산운용 현황 3. 거액여신, 고정이하 여신관리 현황	
	시장리스크	1. 평가손익 현황(주식, 채권 등)	
감사결과 보고	사무리스크	1. 정기 검사 결과 ① 실물실사 결과보고 ② 사무관련 부정/과실 ③ 리스크관리규정 준수여부 ④ 주요 고객 불만 ⑤ 법률분쟁 현황	
주요 경영현황 보고	경영리스크	1. 인사/총무: 노사관련 주요사항 2. 법무 : 관계법령 및 정부정책 변경내역	

<정기예금 등의 잔존기간별 잔액>

- 정기예금

(단위 : 억원)

구 분	1년 이내	2년 이내	3년 이내	3년 초과	합 계
정기예금	7,305	566	-	-	7,871

- 대출금

(단위 : 억원)

구 분	1년 이내	2년 이내	3년 이내	4년 이내	5년 이내	5년 초과	합 계
대출금	6,433	519	1,344	192	235	-	8,723

주) 종합통장대출 등 한도에 대하여 약정기간을 정하고 특정기간(1개월 등) 안에 회전 취급하는 대출금은 한도약정기간에 불구하고 1년 이내로 분류함.

- 유가증권

(단위 : 억원)

구 분	1년 이내	2년 이내	3년 이내	4년 이내	5년 이내	5년 초과	합 계
국·공채	-	-	1	-	-	12	13
사 채	-	-	-	-	-	-	-
기 타	-	-	-	-	-	-	-
합 계	-	-	1	-	-	12	13

주 1) 국·공채란 통화안정증권, 정부보증채, 재정증권국채, 지방채, 정부투자기관발행채권 등을 말함.

2) 유가증권의 만료기간을 특정할 수 없는 주식 및 투자유가증권(출자금 포함) 등은 제외함.

(3) 신용평가시스템(CSS) 구축

- 당사는 NICE 한국신용평가정보(주)에서 제공하는 신용정보를 바탕으로 고객군을 세분화하고 분석하여 개인신용평가시스템(Credit Scoring System)을 자체적으로 구축하여 운영하고 있음.

[기타 경영현황]

29. 자회사 경영실적

제48기말 : 2020년 12월말 현재

(단위 : 억원)

자회사명	재무상황		손익상황		결산 기준일
	총자산	자기자본(자본금)	영업이익	당기순이익	
해 당 사 항 없 음					

### 30. 여·수신 금리현황 및 결정체계

#### (1) 여신금리

(제49기말 2020년 12월 31일 현재)

구 분			신용평점 <sup>1)</sup> ·신용등급별 <sup>2)</sup> 현황			비 고	
			최상위 분위	최다 차주 해당 분위	최하위 분위		
개인대출	신용대출	분위	10	6	4		
		적용금리	14.00%	19.40%	19.90%		
	아파트담보대출	분위	10	5	3		
		적용금리	8.60%	8.60%	9.00%		
	예금담보대출	분위	-	-	-		정기예금금리의 +2%p
		적용금리	-	-	-		
기업대출 <sup>2)</sup>	기업일반대출	등급	담보, 보증여부 등에 따라 금리 차등적용				
		적용금리					

주) ① 개인신용평점 순위 : 10분위(상위 0~10%=상위10%) ~ 1분위(상위90~100%=하위10%)

② 정상등급을 대상으로 함

③ 무보증대출 기준

#### (2) 수신금리

(2020년 12월 31일 현재)

구 분	기 간	최저금리 <sup>1)</sup>	최고금리 <sup>2)</sup>	비 고
보통예금	-	0.10	0.10	
저축예금	-	0.10	1.40	
정기적금	6개월	2.10	2.20	인터넷뱅킹 가입시 +0.1%p 우대
	1년	2.20	2.30	
	2년	2.30	2.40	
	3년	2.30	2.40	
정기예금	3개월	1.30	1.30	
	6개월	1.40	1.40	
	1년	1.91	1.91	
	2년	1.91	1.91	
자유적립예금	6개월	1.30	1.30	
	1년	1.91	1.91	
	2년~5년	1.91	1.91	

주) ① 기본고시금리 기준

② 일반우대금리 기준

**(3) 금리 결정체계**

(2020년 12월 31일 현재)

구 분	세부 구성요소	세부 구성요소 정의	구성요소별 금리수준 결정방법	비 고
수신금리 연동방식 (예적금담보대출 /햇살론)	예적금 담보대출	해당 예·적금의 약정금리	해당 예적금의 약정금리	-
	가산금리	업무원가 등을 반영하는 금리	업무원가 등을 반영하는 금리	예적금 : 2.0%p 햇살론 : 중앙회고시
아파트/부동산	조달금리	은행이 조달하는 금리	12개월 정기예금 금리	-
	제비용	예금보험료 등 법적비용과 인건비 등 업무원가	-	-
	가산금리	차주 신용평점·신용등급, LTV, 대출금액 등을 고려한 가산금리	신용평점·신용등급별, 담보별, 금액별 등 관련 규정에 따라 결정	-
개인신용대출	조달금리	은행이 조달하는 금리	총 예수금 평균금리	-
	제비용	예금보험료 등 법적비용과 인건비 등 직·간접비 등 업무원가	-	-
	지급수수료	대출모집 수수료	지급수수료율	-
	가산금리	신용평점별 가산금리	금리산출표에 따름	-
	가산금리	대출기간별 가산금리	금리산출표에 따름	-

**31. 타금융기관과의 거래내역**

(단위 : 억원)

구 분	조 달		운 용	
	과 목	금 액	과 목	금 액
국 내 은 행		-	보통예금	16
기타금융기관		-	기타예치금	161
소 계		-		177
중 앙 회		-	지준예치금 등	1,181
합 계		-		1,358

주) 저축은행중앙회, 국민은행, 우리은행, 신한은행, 기업은행, KB증권, NH투자증권

### 32. 준법감시인제도

#### (1) 관련 법규

- 상호저축은행법 제22조의 3조의 ②항 : 상호저축은행은 내부통제기준의 준수여부를 점검하고, 내부통제기준을 위반하는 경우 이를 조사하여 감사 또는 감사위원회에 보고하는 자 (이하 “준법감시인”이라 한다)를 1인 이상 두어야 한다.

#### (2) 준법감시인

- 성명 : 송락환
- 현직 선임일 : 2020년 03월 04일
- 상근여부 : 상근

#### (3) 준법감시인 활동 사항

활동 횟수	활동 내역	조치 사항
월 1회	법령, 규정 위반사항 점검	해당사항 없음

### 33. 내부통제

#### (1) 감사위원회의 기능과 역할

- 회계, 업무 및 경영 등에 대한 관리의 신뢰성, 적정성 및 유효성을 평가
- 내부통제시스템에 의해 각종 거래가 신속·정확하게 기록되고 자산이 적절하게 보존되는지를 확인, 평가
- 조직 내의 모든 활동이 관련 법규나 내부지침을 준수하고 경영정책에 부합하게 이루어지고 있는지, 경영진이 내부통제의 취약점을 해결하기 위한 적절한 조치를 취하고 있는지를 확인 및 평가
- 이러한 평가결과를 경영진 및 주주 등 관계자에게 통보하여 필요한 조치를 취하도록 하거나 의사결정에 반영토록 함으로써 조직의 목표를 효율적으로 달성하고 이해관계자를 보호
- 고객에 대한 신용유지를 위한 금융사고 예방활동

#### (2) 내부감사부서의 검사방침

- 감사계획의 수립, 집행, 결과 평가, 사후조치, 개선방향 제시
- 내부통제시스템에 대한 평가 및 개선방향 제시
- 제 규정 이행사항 점검 및 금융사고 예방을 위한 모니터링

#### (3) 감사빈도

- ① 일상감사 : 매일
- ② 수시감사 : 수시
- ③ 정기감사 : 연 1회 이상
- ④ 특별감사 : 필요시 실시
- ⑤ 부실책임심의 : 분기 1회
- ⑥ 자금세탁방지업무점검 : 연 1회 이상
- ⑦ 내부통제시스템 및 모니터링 : 분기 1회
- ⑧ 내부회계관리운영 실태평가 : 연 1회

**(4) 활동내역**

담당부서	인원	활동내역	겸직여부
감사실	3	전 부서 감사수행	준법지원팀 (1인 겸직)

**(5) 여신심사위원회 및 감리부서의 구성 및 세부운영기준**

- 여신심사위원회의 구성원은 여신취급·심사·사후관리, 여신감리 등 여신관련 업무에 5년 이상 종사한 자 위주로 본부장 및 팀장으로 구성되어 있음
- 여신심사위원회의 모든 부의안건은 사전 여신승인 신청부서장 및 심사부서장의 자기점검체크리스트 (신용공여한도, 대주주 신용공여 한도 등)를 작성 후 부의되며, 대출승인 여부는 재적위원 3분의 2 이상의 출석과 출석위원의 3분의 2 이상의 찬성으로 의결하며 위원이 아닌 대표이사는 여신심사위원회가 승인한 여신에 대하여 여신실행을 거부할 수 있는 권한을 가지고 있음.
- 여신심사위원회 회의는 모든 임직원이 참관할 수 있으나 위원이 아닌 참관인원은 위원장이 필요로 하다고 인정되는 경우를 제외하고 안건부의자에게 질의를 하거나 의견을 진술할 수 없으며, 준법감시인이 회의를 참관하고 있음.
- 감리부서는 자산건전성의 분류 및 대손충당금의 적정성, 여신승인의 적정성, 여신약정 준수 여부, 여신관련 법규 및 내규 준수여부를 감리하며, 여신취급 및 심사부문과 직접적인 관련이 없는 직원으로 구성.
- 당행은 감리부서를 1인으로 구성하였으며, 2014년 2월 14일부터 여신심사위원회 심사대상 여신 및 부실채권에 대해 분기별 1회 이상 감리를 시행하고 있으며, 결과를 경영진 및 이사회에 보고하고 있음.

**34. 기관경고 및 임원문책사항**

일 자	제 재 내 용	문 책 사 항
2020.05.12	신용정보 등록의무 위반	회사 : 과태료 (6백만원)

**34-1. 민원발생 건수**

- ※ 동 민원건수는 중복·반복민원, 단순 질의성, 금융회사에 책임을 물을 수 없는 민원 등은 제외되어 있으므로 이용·활용 시 주의하시기 바랍니다.
- ※ 동 민원건수는 상호저축은행 통일경영공시기준에 의거하여 작성되었습니다.

**가. 민원건수**

\* 직전분기대비

 제49기 4분기말 (금기) : 2020년 12월말  
 제49기 3분기말 (직전분기) : 2020년 09월말

구 분	민원 건수			환산건수 <sup>3)</sup> (고객 만명당 건)			비고
	2020년 3분기 (직전분기)	2020년 4분기 (금분기)	증감률 (%)	2020년 3분기 (직전분기)	2020년 4분기 (금분기)	증감률 (%)	
자체민원 <sup>1)</sup>	-	-	-	-	-	-	
대외민원 <sup>2)</sup>	3	-	△100.00	0.47	-	△100.00	
합 계	3	-	△100.00	0.47	-	△100.00	

주1) 서면 및 인터넷 홈페이지 등으로 접수된 민원

주2) 금융감독원 등 타 기관에 접수된 민원 중 이첩된 민원 또는 사실조회 요청한 민원. 단, 해당 기관(금융감독원 등 타 기관)에서 이첩 또는 사실 조회 없이 직접 처리한 민원은 제외

주3) 환산 건수 = (전체 민원 건수 / 전체 고객 수) × 10,000

**나. 유형별 민원건수**

구 분	민원 건수			환산건수 (고객 만명당 건)			비고
	2020년 3분기 (직전분기)	2020년 4분기 (금분기)	증감률 (%)	2020년 3분기 (직전분기)	2020년 4분기 (금분기)	증감률 (%)	
유 형	수 신	-	-	-	-	-	
	여 신	1	-	△100.00	0.16	-	△100.00
	채권추심	2	-	△100.00	0.31	-	△100.00
	기 타	-	-	-	-	-	-
합 계	3	-	△100.00	0.47	-	△100.00	

**다. 상품별 민원건수**

구 분	민원 건수			환산건수 (고객 만명당 건)			비고
	2020년 3분기 (직전분기)	2020년 4분기 (금분기)	증감률 (%)	2020년 3분기 (직전분기)	2020년 4분기 (금분기)	증감률 (%)	
상 품 별	예·적금 <sup>주1)</sup>	-	-	-	-	-	
	주택담보대출	2	-	△100.00	0.31	-	△100.00
	신용대출	1	-	△100.00	0.16	-	△100.00
	방카슈랑스	-	-	-	-	-	-
	기 타	-	-	-	-	-	-
합 계	3	-	△100.00	0.47	-	△100.00	

주) 계, 부금, 입출금이 자유로운 예금 등 수신상품 포함

**34-2. 금융소비자보호 실태평가 결과**

- ※ 금융소비자보호모범기준에 따라 금융회사는 금융감독원이 주관하는 ‘금융소비자보호 실태평가제도’를 통해 소비자 보호 수준을 종합적으로 평가 받음
- ※ 공시 대상 : 금융소비자보호 실태평가제도에 따라 금융감독원이 직접 평가하는 저축은행  
(해당저축은행 민원건수가 저축은행업권 내 비중의 2%이상이고, 총자산이 1조원 이상인 저축은행)
- ※ 회사별 평가결과조회는 저축은행중앙회의 공시사이트를 통해 제공

구분		항목별 평가 결과 (2020년)	항목별 평가 결과 (2019년)	항목별 평가 결과 (2018년)
종합등급 <sup>1)</sup>		해당사항 없음		
계량 항목	1. 민원발생건수			
	2. 민원처리노력			
	3. 소송건수			
	4. 영업 지속가능성			
	5. 금융사고			
비계량 항목	6. 소비자보호 지배구조			
	7. 상품개발과정의 소비자보호 체계 구축·운영			
	8. 상품판매과정의 소비자보호 체계 구축·운영			
	9. 소비자보호 정책 참여 및 민원시스템 운영			
	10. 소비자정보 공시 등			

1) 종합등급은 2018년 실태평가부터 도입

**<금융소비자보호 실태평가 평가 항목>**

구 분		평가항목
계량 항목	1. 민원발생건수	- 금감원에 접수된 민원건수 및 증감률 (중·반복 및 악성민원 등은 제외)
	2. 민원처리노력	- 금감원에 접수된 민원 평균처리기간 - 금융회사에 자율조정처리 의뢰된 민원건 중 조정성립 민원건수비율
	3. 소송건수	- 소송건 중 패소율 및 분쟁조정 중 금융회사의 소송제기 건수
	4. 영업 지속가능성	- 금융회사의 재무건전성 지표
	5. 금융사고	- 금감원에 보고된 금융사고 건수와 금액
비계량 항목	6. 소비자보호 지배구조	- 소비자보호 총괄책임자 및 총괄부서를 두고 있으며 공정한 업무수행을 제도적으로 보장 - 금융소비자보호협회의 활발한 운영(CEO 참여 여부 등) - 소비자보호 업무계획의 적정성과 이행수준 - 금융소비자보호 업무전담자 인력구성 및 평가·보상의 중요성 - 기타 부서의 소비자보호 노력에 대한 성과평가
	7. 상품개발과정의 소 비자보호 체계 구축· 운영	- 사전협약이 제도화 되어 있으며 협약누락이나 개선사항에 대해 금융소비자보호 총괄부서가 적절한 사후 조치 실시 - 상품개발 과정에서 소비자 의견반영 절차가 제도화되어 실시 - 민원발생 원인분석과 신상품에 대한 소비자 만족도 조사가 제도화되어 있으며 상품개발시 결과 반영
	8. 상품판매과정의 소비자보호 체계 구축·운영	- 판매프로세스 점검절차와 교육 및 성과평가 등 사후조치를 유기적으로 연계하여 체계적으로 운영 - 판매조직의 평가·보상시스템에 대해 CCO 등 소비자보호 조직의 관여 정도 - 고객정보 보호관리 시스템 구축 여부
	9. 소비자보호 정책 참여 및 민원시스템 운영	- 금융당국의 소비자보호 정책 등에 대한 참여 및 이행 - 소비자보호 자체적인 제도개선을 통한 소비자보호 연구·노력 활성화 - 장애인 관련 소비자보호 강화 - 효율적인 민원시스템 운영 - 민원발생 원인에 대한 상시적인 분석과 사전예방 등
	10. 소비자정보 공시 등	- 홈페이지 소비자정보 및 ARS의 편의성 - 홈페이지 소비자정보의 종류 및 내용이 풍부하며 주기적인 업데이트 등을 통해 체계적으로 관리하는지 여부 - 금융소비자와 임직원을 대상으로 다양한 금융교육 프로그램을 제공하며 주기적으로 실시하는지 여부

**35. 수시공시 사항**

일 자	내 용	비 고
2020.01.02	행정처분·경영지도·경영관리·적기시정조치 발생보고	
2020.01.09	임원선임 발생보고	
2020.02.06	2019년 지배구조 및 보수체계 연차보고서	
2020.02.19	현금배당결정	
2020.02.19	직전사업년도 대비 배당액 20% 이상 변경 사실	
2020.02.27	제48기 재무제표 결산 공고	
2020.02.28	사외이사가 아닌 이사회회장 선임사유	
2020.03.05	임원선임 발생보고	
2020.03.05	주주총회 개최 관련 사항 세부내용	
2020.03.25	임원해임 발생보고	
2020.03.31	주주총회 개최 관련 사항 보고	
2020.04.02	임원선임 발생보고	
2020.05.06	과징금 과태료 부과사항 발생보고	
2020.10.07	임원선임 발생보고	
2020.11.03	임원선임 발생보고	

**36. 직원대출 잔액**

(단위 : 억원)

구 분	2020년도	2019년도
직원대출 잔액	1	1

37. 대주주 및 임원과 의 거래내역

가. 신용공여<sup>1)</sup>현황

\* 직전분기대비

제49기말 (금기) : 2020년 12월말  
 제49기 3분기말 (직전분기) : 2020년 09월말  
 (단위 : 백만원, %)

주주(또는 임원)명 <sup>2)</sup>		주주(또는 임원) 및 특수관계인명 <sup>3)</sup>	선임당시 신용공여 (A)	제49기 3분기말 (직전분기) 신용공여(B)	제49기말 (금기) 신용공여(C)	증 감(증감율)	
						선임일 대비(C-A)	전년동기 대비(C-B)
주 주	-	본 인	해 당 사 항 없 음			( )	( )
		특수관계인				( )	( )
		소 계				( )	( )
임 원	-	본 인				( )	( )
		특수관계인				( )	( )
		소 계				( )	( )
총 계		본 인				( )	( )
		특수관계인				( )	( )
		계				( )	( )

- 주) ① 상호저축은행법 제2조 제6호에서 정하는 신용공여를 말함  
 ② 주주의 경우 상호저축은행법 제2조 제11호에 의한 대주주인 경우에 한하여 작성대상으로 함. 임원의 경우에는 ( )에 선임년월과 직위(저축은행장, 사외이사 등)를 명시함. 신용공여가 없는 주주 및 임원의 경우에는 신용공여란에 '해당사항 없음'으로 명시함  
 ③ 상호저축은행법시행령 제30조 제2항에서 정하는 주주(또는 임원)의 특수관계인임

나. 기타 주요 거래내역

(1) 부동산 매매 현황<sup>1)</sup>

제49기말 : 2020년 12월말 현재  
 (단위 : 백만원)

주주(또는 임원)명 <sup>2)</sup>		주주(또는 임원) 및 특수관계인명 <sup>3)</sup>		거래구분 (매수/매도)	계약일자	거래액	비 고
주 주	-	본 인	해 당 사 항 없 음				
		특수관계인					
		소 계					
임 원	-	본 인					
		특수관계인					
		소 계					
총 계		본 인					
		특수관계인					
		계					

- 주) ① 당해 회계연도중(2020년 1월 1일부터 2020년 12월 31일까지) 주주(또는 임원) 및 특수관계인과 이루어진 부동산 매매내역을 대상으로 작성함  
 ②, ③ 양식 '가'의 해당 각주와 동일

(2) 부동산 임대차 현황<sup>1)</sup>

제49기말 : 2020년 12월말 현재  
(단위 : 백만원)

주주(또는 임원)명 <sup>2)</sup>	주주(또는 임원) 및 특수관계인명 <sup>3)</sup>	거래구분 (임대/임차)	계약 체결일	계약 종료일	임대차 거래액		비고
					보증금	연간 임대(임차)료	
주주	-	본 인		해 당 사 항 없 음			
		특수 관계인	-				
		소 계					
임원	-	본 인					
		특수 관계인	-				
		소 계					
총 계	본 인						
	특수관계인						
	계						

주) ① 보고서 작성 기준일 현재 주주(또는 임원) 및 특수관계인과 이행중에 있는 부동산 임대차계약을 대상으로 작성함  
②, ③ 양식 '가'의 해당 각주와 동일

(3) 물품공급 및 용역계약 등 현황<sup>1)</sup>

제49기말 : 2020년 12월말 현재  
(단위 : 백만원)

주주(또는 임원)명 <sup>2)</sup>	주주(또는 임원) 및 특수관계인명 <sup>3)</sup>	거래내용 <sup>4)</sup>	거래일자	물품공급 (또는 용역계약)액	비고
특수 관계인	-				
소 계					
임 원	-	본 인			
		특수 관계인	-		
		소 계			
총 계	본 인			346	
	특수관계인				
	계				

주) ① 당해 회계연도중(2020년 1월 1일부터 2020년 12월 31일까지) 주주(또는 임원) 및 특수관계인으로부터 물품을  
공급 받거나 용역을 제공받은 거래 등을 대상으로 작성함  
②,③ 양식 '가'의 해당 각주와 동일  
④ ○○물품공급, ○○용역계약 등으로 표시함

(4) 주식거래 현황<sup>1)</sup>

제49기말 : 2020년 12월말 현재  
 제48기말 (전기) : 2019년 12월말  
 (단위 : 백만원, 천주)

주주(또는 임원)명 <sup>2)</sup>	주주(또는 임원) 및 특수관계인명 <sup>3)</sup>	제48기말 (전기)		매 수		매 도		제49기말 현재		비고
		B/S상 잔액	보유량	거래 금액	거래 수량	거래 금액	거래 수량	B/S상 잔액	보유량	
주 주 -	본 인									해 당 사 항 없 음
	특수 관계인		-							
	소 계									
임 원 -	본 인									
	특수 관계인		-							
	소 계									
총 계	본 인									
	특수관계인									
	계									

주) ① 당해 회계연도중(2020년 1월 1일부터 2020년 12월 31일까지) 주주(또는 임원) 및 특수관계인이 발행한 주식을 매수 또는 매도한 거래(장기투자목적으로 매수 또는 매도한 거래를 제외함)를 대상으로 작성함  
 ②, ③ 양식 '가'의 해당 각주와 동일

38. 대주주 발행주식 취득현황

(단위 : 백만원, 천주)

주주 구분 <sup>1)</sup>	대주 주명	발행 회사	전분기말 보유현황				취득내역					처분내역					기말 보유현황						
			주식 수	지분 율	취득 금액 (A)	시가	취득 일자	취득 주식 수	취득 목적	취득 방법 <sup>2)</sup>	1 주 당 취 득 가 액	취 득 금 액 (B)	처 분 자	처 분 주 식 수 (C)	처 분 방 법 <sup>2)</sup>	1 주 당 처 분 가 액 (D)	1 주 당 취 득 금 액 (E)	1 주 당 장 부 가 액 (F)	처 분 손 익 {C*( D-F) }	주식 수	지분 율	취 득 금 액 (A+B - C*E)	시가
최대 주주	주상 상인	상 인 러 저 축 은 행	본인	6,420	100	37,900	-	-	-	-	-	-	-	-	-	-	-	-	-	6,420	100	37,900	-
		소계	6,420	100	37,900	-	-	-	-	-	-	-	-	-	-	-	-	-	-	6,420	100	37,900	-
	합계	6,420	100	37,900	-	-	-	-	-	-	-	-	-	-	-	-	-	-	6,420	100	37,900	-	
주요 주주	소계																						
		합계																					
총계			6,420	100	37,900	-	-	-	-	-	-	-	-	-	-	-	-	-	6,420	100	37,900	-	

주1) 저축은행의 최대주주, 주요주주 여부를 기재

2) 장내거래, 장외거래 등을 구분기재

\* 참고조문 : 상호저축은행법 제12조의2, 동법 시행령 제9조의4, 상호저축은행업 감독규정 제23조의3

39. 주식매수선택권 부여내용

가. 주식매수선택권 부여·행사현황

(단위 : 주, 원)

부여 받은자	관계	부여일	부여 방법	주식의 종류	변동수량			미행사 수량	행사 기간	행사 가격	종가
					부여	행사	취소				
해 당 사 항 없 음											

나. 주식매수선택권 부여 조건

- 해당사항 없음

다. 연중 주식매수선택권, 부여, 행사 및 취소

(1) 부여

(가) 주주총회 특별결의

부여일	직위	성명	주식의 종류	기부여 주식수	부여 주식수	행사 기간	행사 가격	행사 조건	부여시 현재가치	발행주식총수	주총부여한도
해 당 사 항 없 음											

(나) 이사회 결의

부여일	직위	성명	주식의 종류	기부여 주식수	부여 주식수	행사 기간	행사 가격	행사 조건	부여시 현재가치	발행주식총수	이사회 결의 부여한도
해 당 사 항 없 음											

(2) 행사

행사일	직위	성명	주식의 종류	부여 주식수	행사 주식수	잔여 주식수	부여시 행사가격	최종 행사가격	행사시 주가	행사 이익
해 당 사 항 없 음										

(3) 취소

취소일	직위	성명	주식의종류	부여주식수	취소주식수	잔여주식수	취소사유
해 당 사 항 없 음							

40. 상품이용시 유의사항

가. 저축은행거래는 실명에 의하여 합니다.

나. 대출신청에 대하여는 저축은행의 소정의 심사절차를 거친 후에 대출여부가 결정됩니다.

다. 대출의 이용은 채무자 본인의 수입 등으로부터 무리 없이 변제가 될 수 있도록 계획적으로 하여 주십시오

라. 담보부 여신의 이용시에는 담보가격이 하락하면 추가 담보제공을 요구할 수 있습니다.

#### 41. 수수료

(2020년 12월 31일 기준)

##### 1) 수신부문

구 분	수수료	비 고
제증명서 발급수수료 (예금잔액증명서 등)	면 제	
재발급 수수료 (통장, 증서, 카드)	면 제	
명의변경 수수료	면 제	
현금(IC)카드 발급수수료 (최초)	-	
질권설정승락서 <sup>(주1)</sup> 발급수수료	면 제	

주1) 질권설정승락서는 당사 ‘예적금담보대출’ 이 아닌 타금융권을 위한 질권 설정시 징구

##### 2) 여신부문<sup>(주2)</sup>

구 분	수수료	비 고	
부채잔액증명서	면 제		
부채잔액증명서 (원격지발급)	2,000원		
금융거래확인서	면 제	규정상 고객부담분 실비 처리	
인지세, 공증료	실 비		
대출기한전 상환수수료 <sup>(주3)</sup>	구분	가계대출	기업대출
	담보대출	1.9% 이내	2.0% 이내
	신용대출	1.8% 이내	1.9% 이내
대출 취급후 3년 경과시 면제			
대출약정한도 미사용수수료 <sup>(주4)</sup>	약정한도액의 5% 이내 개별여신 품의시 결정		
주간사 (주선/자문) 수수료 <sup>(주5)</sup>	PF대출, 공동대출 외	총대출액의 5% 이내 개별여신 품의시 결정	
대리은행 수수료 <sup>(주6)</sup>	PF대출, 공동대출 외	총대출액의 5% 이내 개별여신 품의시 결정	

주2) 여신부문수수료는 대부업법 제8조, 대부업법시행령 제5조 및 대부업 관리·감독 지침에서 정한 이자율을 초과할 수 없음.

주3) 대출기한전상환수수료 = 기한전상환대출금액 x 중도상환수수료율 x 잔여기간 (월) / 대출기간 (월)

주4) 대출약정한도 미사용수수료 = 약정금액 x 미사용수수료율 x 미사용기간 (일) / 365 (일)

주5) 주간사(주선/자문)수수료

- 주선수수료는 주간사로써 대주단을 구성하여 금융조건을 제시하고 확정하는 등의 업무를 수행하고 해당 대출금이 인출될 때까지 업무를 총괄하는 등의 서비스 대가로 수입하는 수수료를 말한다.

- 자문수수료는 사업타당성 분석, 자금조달 및 상환계획을 검토하고 금융 및 법률 자문 등의 제반 서비스를 제공하는 대가로서 수입하는 수수료를 말한다.

주6) 대리은행수수료는 PF대출, 공동대출의 대리은행으로 지정되어 대출 실행에서부터 상환시까지의 자금 관리 등 제반 사후관리 서비스를 제공하는 대가로서 수입하는 수수료를 말한다.

## 42. 주요용어설명

### 1. 위험가중자산대비 자기자본비율(BIS비율)

자기자본비율은 상호저축은행 재무구조의 건전성을 나타내는 비율로서 다음과 같이 산출되며 금융감독원이 제정한 상호저축은행감독업무시행세칙 별표1에 의하여 산출되며 지도비율은 7% 이상(자산총액이 1조원 이상인 저축은행은 8%)입니다

■ 자기자본비율 = 자기자본 / 위험가중자산 × 100

### 2. 업무이익(총당금적립전이익)

업무이익(총당금적립전이익)은 총수익에서 제경비 등을 차감한 이익으로서 저축은행의 영업수익력을 나타내는 지표로서 아래와 같이 산출합니다.

■ 업무이익(총당금적립전이익) = 당기순이익 + 법인세비용 - 제총당금환입액 + 제총당금전입액(대손상각비, 지급보증총당금전입액, 퇴직급여, 기타총당금전입액)

### 3. 유동성 비율

유동성 비율은 상호저축은행의 지급능력을 표시하는 지표로서 상호저축은행감독업무시행세칙 별표7 계량지표의 산정기준에 따라 계산됩니다.

■ 유동성비율 = (유동성자산/유동성부채)×100

\* 유동성자산 : 현금, 만기가 3개월이내에 도래하는 예치금, 정상분류 대출채권중에서 3개월이내 만기도래액(콜론 포함), 잔존만기 3개월 이내의 유가증권[시장성 있는 유가증권 (유가증권·코스닥상장 유가증권)은 시가평가후 포함]의 합계액. 단, 요주의 이하 분류대상 자산은 제외

\* 유동성부채 : 잔존만기 3개월이내의 예수금, 잔존만기 3개월 이내의 차입금(경영정상화 장기차입금 제외), 잔존만기 3개월이내의 사채, 콜머니, 만기없는 예수금 직전 1년간 평잔의 30%의 합계액

#### 4. 예대금리차

예대금리차는 대출금 수익율에서 예수금 비용을 차감한 것으로 상호저축은행의 대출금의 건전성과 저코스트의 자금조달 능력을 표시하여 상호저축은행의 이익창출능력을 나타내는 지표로서 사용됩니다.

■ 예대금리차 = 대출금 평균이자율 - 예수금 평균이자율

\* 대출금 평균이자율 = 대출금이자 / 대출금평잔 × 100

\* 예수금 평균이자율 = (예수금이자 + 표지어음예수금이자) / (예수금평잔 + 표지어음예수금평잔) × 100

#### 5. 부실여신

부실여신은 상호저축은행의 총여신중 회수의문과 추정손실을 합한 것으로 총여신 대비 그 비율이 낮을수록 상호저축은행의 자산 건전성이 양호함을 나타냅니다.

■ 총여신 : 대출금 + 여신성가지급금

\* 회수의문 : 고정으로 분류된 거래처에 대한 총여신액 중 손실 발생이 예상되나 현재 그 손실액을 확정할 수 없는 회수예상가액 초과여신

\* 추정손실 : 고정으로 분류된 거래처에 대한 총여신액 중 회수불능이 확실하여 손비처리가 불가피한 회수예상가액 초과여신

#### 6. 고정이하분류여신

고정이하분류여신은 상호저축은행의 총여신 중 고정, 회수의문과 추정손실을 합한 것으로 총여신대비 그 비율이 낮을수록 상호저축은행의 자산 건전성이 양호함을 나타냅니다.

\* 고정 : 금융거래내용, 신용상태 등 경영내용이 불량하여 구체적인 회수 조치나 관리방법을 강구할 필요가 있는 거래처에 대한 총여신 중 회수 예상가액 해당여신

**43. 감사보고서**

- 별첨참조

**44. 재무상태표**

- 별첨참조

**45. 손익계산서**

- 별첨참조

**46. 자본변동표**

- 별첨참조

**47. 이익잉여금(결손금)처분(처리)계산서**

- 별첨참조

**48. 현금흐름표**

- 별첨참조

**49. 주식사항**

- 별첨참조

**50. 연결감사보고서**

- 해당사항 없음

**51. 연결재무상태표**

- 해당사항 없음

**52. 연결손익계산서**

- 해당사항 없음

**53. 연결자본변동표**

- 해당사항 없음

**54. 연결이익잉여금(결손금)처분(처리)계산서**

- 해당사항 없음

**55. 연결현금흐름표**

- 해당사항 없음

**56. 연결재무제표주식사항**

- 해당사항 없음