

제49기
상상인플러스저축은행 현황

(2020년 01월 01일 ~ 2020년 06월 30일)

- 목 차 -

I. 일반현황

1. 선언문
2. 경영방침
3. 조직
4. 임직원수
5. 임원현황
6. 자본금

II. 경영실적

7. 자금조달 및 운용현황
8. 자본적정성지표
9. 자산건전성지표
10. 수익성지표
11. 유동성지표
12. 생산성지표

III. 재무상황

13. 개요
14. 대출금 운용
15. 예수금 현황
16. 대손상각 및 대손충당금
17. 부실 및 고정이하 분류여신 현황
18. 주식거래
19. 비업무용 부동산 보유현황
- 19-1. 경영업무 취급현황

IV. 위험관리

20. 개요

V. 기타 경영현황

21. 자회사 경영실적
22. 내부통제
23. 민원발생 건수
- 23-1. 금융소비자보호 실태평가 결과
24. 대주주 및 임원과의 거래내역
25. 대주주 발행주식 취득현황

VI. 재무제표

- 26~28. 검토보고서 및 재무제표

[일반현황]

1. 선언문

본 자료는 상호저축은행법 제23조의 2와 동법시행령 제13조의 규정, 상호저축은행업감독규정 제42조의 규정에 의거 작성되었으며, 저희 상상인플러스저축은행의 경영 전반에 대한 진실한 내용을 담고 있습니다. 아울러, 이 공시자료는 금융감독원 및 저축은행중앙회에 의하여 그 정확성 및 적정성 여부에 대한 검토 또는 확인이 이루어지지 않았음을 알려드립니다.

2020년 8월 27일

대표이사 송기문



2. 경영방침

(1) 경영이념(기업이념)

- 자산의 건전성, 사회적 신용도 제고, 고객으로부터의 신뢰 등이 최우선 과제이며, 국가경제의 구성원으로서 지역사회발전에 공헌

(2) 경영방침(경영목표)

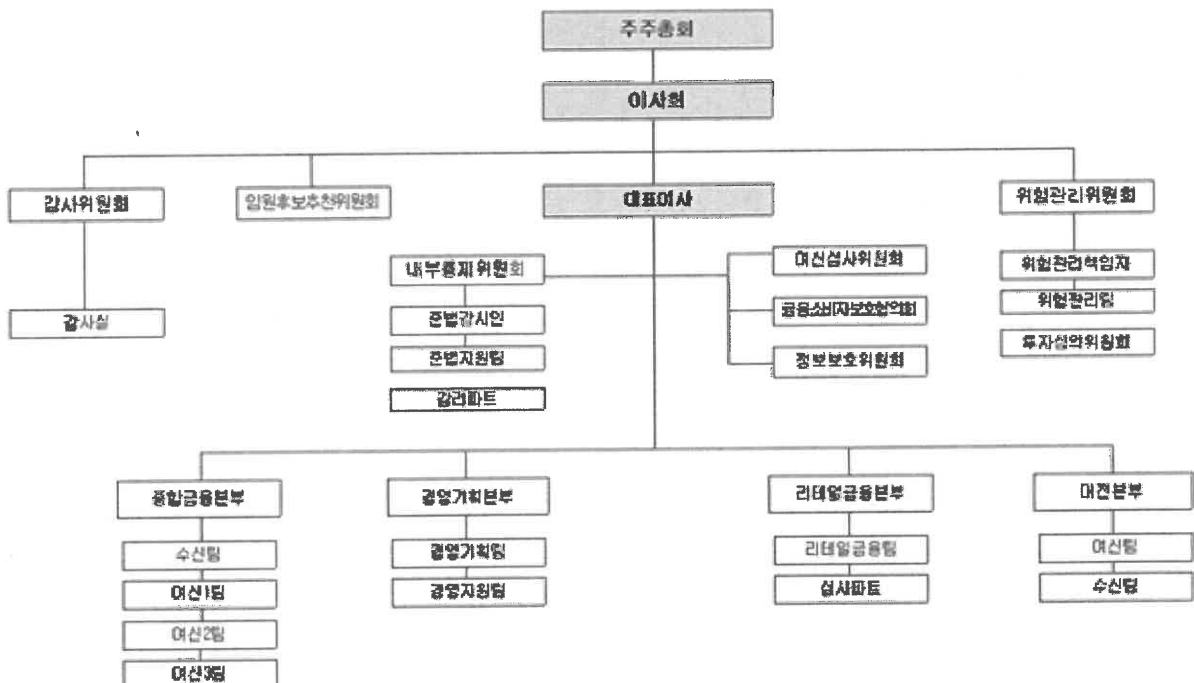
- 서민과 중소기업인 금융편의를 도모하고 이들의 경제적 지위를 향상시킴으로써 국민경제의 균형적 발전을 목표

(3) 경영자세

- 경영의 투명성 제고와 고객 제일주의의 경영, 이익실현을 통한 고객과 주주의 가치 제고

3. 조직

(1) 조직도



(2) 영업점 및 자동화기기

제49기 2분기말 : 2020년 6월말 현재

영 업 점			자 동 화 기 기		
지 점	출장소	계	CD	ATM	기타
1	-	1	-	-	-

4. 임직원수

* 직전분기대비

제49기 2분기말 (금분기) : 2020년 6월말
제49기 1분기말 (직전분기) : 2020년 3월말
(단위 : 명)

구 분		제49기 2분기말 (금분기)	제49기 1분기말 (직전분기)
임원	상 근	5	5
	사외이사	3	3
	사외이사가 아닌 비상근 이사	-	-
일반직원	책 임 자	9	9
	직 원	37	37
기 타		-	-
계		54	54

5. 임원현황

제49기 2분기말 : 2020년 6월말 현재

구 분	성 명	직 명	담당업무 또는 주된 직업
상근임원	송기문	대표이사	업무총괄
	이재옥	전무이사	대전본부 총괄
	배금영	이사	종합금융본부 총괄
	이흥한	이사	위험관리책임자
	송락환	이사	준법감시인
사외이사	황종근	사외이사	감사위원
	윤광기	사외이사	감사위원
	김순임	사외이사	감사위원
사외이사가 아닌 비상근 이사			

6. 자본금

(단위 : 억원)

년월일	주식의 종류	발행주식수	증·감자 금액	증·감자 내용	증·감자후 자본금	비 고
해당사항없음						

주) 최근 3개년간의 자본금 증·감자내용 및 증·감자 후 자본금 금액임

(3) 후순위채 발행현황

제49기 2분기말 : 2020년 6월말 현재
(단위 : 억원, %)

채권의 종류	발행일	만기일	발행금액	발행금리	신용등급	비고
해당사항 없음					-	-

8. 자본적정성지표

(1) 자본적정성

* 전년동기대비

제49기 2분기말 (금분기) : 2020년 6월말
제48기 2분기말 (전년동기) : 2019년 6월말
(단위 : %)

구 분	제49기 2분기말 (금분기)	제48기 2분기말 (전년동기)
BIS기준 자기자본 비율 ※ 법규정상 요구되는 비율은 (8%)이상임	14.52	15.62
BIS기준기본자본비율	13.19	14.26
단순자기자본비율	11.49	13.14

◆ BIS기준 자기자본비율(위험가중자산 대비 자기자본비율) : BIS(국제결제은행) 바젤은행감독위원회의 '자기자본 측정과 기준에 관한 국제적 합의'에 따른 개념으로, 금융회사의 리스크 증대에 대처하기 위한 자기자본비율 규제에 관한 국제적 통일기준을 의미합니다. 대체로 BIS기준 자기자본비율이 높을수록 재무건전성이 우량하다는 것을 의미합니다.

(2) BIS기준 자기자본비율 산출내역

* 전년동기대비

제49기 2분기말 (금분기) : 2020년 6월말
제48기 2분기말 (전년동기) : 2019년 6월말
(단위 : 억원)

구 분	제49기 2분기말 (금분기)	제48기 2분기말 (전년동기)
기본자본계(A)	1,128	1,282
자본금	321	321
자본잉여금	-	-
이익잉여금	808	966
연결회사의 외부주주지분	-	-
공제항목	△ 1	△ 5
보완자본계(B)	114	123
상위 기한부 후순위 채무	-	-
하위 기한부 후순위 채무	-	6
재평가적립금	-	-
대손충당금 (대손준비금 포함)	114	117
기타	-	-
경영정상화 장기차입금(C)	-	-
공제항목계(D)	-	-
자기자본계(A+B+C-D)	1,242	1,405
위험가중자산	8,553	8,995

9. 자산건전성지표

* 전년동기대비

제49기 2분기말 (금분기) : 2020년 6월말
제48기 2분기말 (전년동기) : 2019년 6월말
(단위 : %)

구 분	제49기 2분기말 (금분기)	제48기 2분기말 (전년동기)
손실위험도 가중여신비율	30.18	14.68
순고정이하 여신비율	9.67	4.27
고정이하 여신비율	14.50	6.47
연체대출비율	16.35	6.59

10. 수익성지표

* 전년동기대비

제49기 2분기말 (금분기) : 2020년 6월말
제48기 2분기말 (전년동기) : 2019년 6월말
(단위 : %)

구 분	제49기 2분기말 (금분기)	제48기 2분기말 (전년동기)
총자산순이익률	2.69	4.52
총자산경비율	0.83	0.79
수지비율	75.63	64.52

11. 유동성지표

* 전년동기대비

제49기 2분기말 (금분기) : 2020년 6월말
제48기 2분기말 (전년동기) : 2019년 6월말
(단위 : %)

구 분	제49기 2분기말 (금분기)	제48기 2분기말 (전년동기)
유동성 비율	238.99	274.07
실가용자금 비율	26.20	11.31
유형자산비율	8.11	7.62

◆ 유동성비율 : 단기조달자금에 대한 단기자금운용을 표시(상호저축은행의 지급능력)하는 지표로 그 비율이 높을수록 유동성이 좋다는 것을 의미합니다.

12. 생산성지표

* 전년동기대비

제49기 2분기말 (금분기) : 2020년 6월말
제48기 2분기말 (전년동기) : 2019년 6월말
(단위 : 억원)

구 분	제49기 2분기말 (금분기)	제48기 2분기말 (전년동기)	
직원1인당	총당금적립전이익	6.6	10.6
	예 수 금	202.9	205.9
	대 출 금	186.9	223.1
1영업점당	예 수 금	4,684	4,411
	대 출 금	4,314	4,778

[재무상황]

13. 개요

* 전년동기대비

제49기 2분기말 (금분기) : 2020년 6월말
 제48기 2분기말 (전년동기) : 2019년 6월말
 (단위 : 억원, %)

구분	제49기 2분기말 (금분기)	제48기 2분기말 (전년동기)			
		구성비	구성비		
자산	현금 및 예치금	1,590	16.07	700	7.15
	유가증권	138	1.39	127	1.30
	대출채권	7,845	79.27	8,681	88.67
	유형자산	76	0.77	82	0.84
	기타자산	248	2.51	200	2.04
자산총계		9,897	100.00	9,790	100.00
부채	예수부채	8,544	86.33	8,171	83.46
	차입부채	-	-	40	0.41
	기타부채	216	2.18	293	2.99
	부채총계	8,760	88.51	8,504	86.86
자본	자본금	321	3.24	321	3.28
	자본잉여금	-	-	-	-
	자본조정	△ 1	△ 0.01	△ 1	△ 0.01
	기타포괄손익누계액	9	0.09	-	-
	이익잉여금	808	11.49	966	9.87
	자본총계	1,137	9.80	1,286	13.14
부채 및 자본총계		9,897	100.00	9,790	100.00

14. 대출금 운용

(1) 용도별 대출금

* 전년동기대비

제49기 2분기말 (금분기) : 2020년 6월말
 제48기 2분기말 (전년동기) : 2019년 6월말
 (단위 : 억원, %)

구분	제49기 2분기말 (금분기)		제48기 2분기말 (전년동기)	
		구성비		구성비
기업자금대출	7,404	85.92	7,622	83.42
가계자금대출	1,213	14.08	1,515	16.58
공공 및 기타자금대출	-	-	-	-
합계	8,617	100.00	9,137	100.00

(2) 담보별 대출금

* 전년동기대비

제49기 2분기말 (금분기) : 2020년 6월말
제48기 2분기말 (전년동기) : 2019년 6월말
(단위 : 억원, %)

구 분		제49기 2분기말 (금분기)		제48기 2분기말 (전년동기)	
			구성비		구성비
담 보	부 동 산	2,940	34.12	2,457	26.89
	동 산	-	-	-	-
	유가증권	1,111	12.89	1,268	13.88
	예 수	9	0.10	7	0.08
	기 타	551	6.40	851	9.31
소 계		4,611	53.51	4,583	50.16
보 증		-	-	-	-
신 용		4,006	46.49	4,554	49.84
합 계		8,617	100.00	9,137	100.00

(3) 중소기업 대출금

* 전년동기대비

제49기 2분기말 (금분기) : 2020년 6월말
제48기 2분기말 (전년동기) : 2019년 6월말
(단위 : %)

구 분		제49기 2분기말 (금분기)	제48기 2분기말 (전년동기)
중소기업대출	비율 (A/B x 100)	88.01	86.48
	중소기업대출(A)	7,404	7,622
	총 대 출 (B)	8,413	8,814

(4) 부동산 업종별 신용공여 한도준수 및 자산건전성 분류 현황

제49기 2분기말 : 2020년 6월말 현재
(단위 : 억원, %)

업종명	신용공여 한도 준수 현황		건전성 분류 현황							
	한도 금액	신용 공여액	대출채권						연체액	연체율
			정상	요주의	고정	회수 의문	추정 손실	합계		
부동산PF대출(①)	1,707	1,662	1,281	237	34	110	-	1,662	144	8.66
건설업(②)	2,561	239	142	58	23	16	-	239	39	16.32
부동산업(③)	2,561	800	626	169	-	-	5	800	41	5.13
부동산 임대업(④)	2,561	240	156	79	-	-	5	240	41	17.08
합계(①+②+③-④)	3,842	2,461	1,893	385	57	126	-	2,461	183	7.44

(5) 소액신용대출 취급현황

(단위 : 억원, %)

구 분	2020년 6월말 (금분기)	2020년 3월말	2019년 12월말	2019년 9월말
총 대출	8,617	8,208	8,857	9,596
소액신용대출	87	92	94	96
비중	1.01	1.12	1.06	1.00
소액신용대출 연체액	3	4	4	4
비중	3.45	4.35	4.26	4.17

주 1) 총여신중 3백만원이하의 신용대출금액을 분기별로 기재

2) 연체기준 : 상호저축은행업감독규정 (별표7)의 연체여신 정의 적용

* 소액신용대출잔액이 10억원이하인 저축은행은 “소액신용대출 취급현황”을 공시하지 아니할 수 있음.

15. 예수금 현황

(1) 형태별 예수금

* 전년동기대비

제49기 2분기말 (금분기) : 2020년 6월말
제48기 2분기말 (전년동기) : 2019년 6월말
(단위 : 억원, %)

구 분	제49기 2분기말 (금분기)				제48기 2분기말 (전년동기)			
	잔 액		평균잔액		잔 액		평균잔액	
		구성비		구성비		구성비		구성비
요구불예금	197	2.31	197	2.10	271	3.32	563	6.38
거치식예금	8,300	97.14	9,122	97.38	7,837	95.91	8,184	92.78
적립식예금	47	0.55	49	0.52	63	0.77	74	0.84
표지어음	-	-	-	-	-	-	-	-
기 타	-	-	-	-	-	-	-	-
합 계	8,544	100.00	9,368	100.00	8,171	100.00	8,821	100.00

(2) 예금자별 예수금

* 전년동기대비

제49기 2분기말 (금분기) : 2020년 6월말
제48기 2분기말 (전년동기) : 2019년 6월말
(단위 : 억원, %)

구 분	제49기 2분기말 (금분기)		제48기 2분기말 (전년동기)	
	금액	구성비	금액	구성비
개 인	7,722	90.38	6,895	84.38
법인 및 단체	820	9.60	1,233	15.09
기 타	2	0.02	43	0.53
합 계	8,544	100.00	8,171	100.00

주) 잔액기준

16. 대손상각 및 대손충당금

(1) 대손상각액

* 전년동기대비

제49(금)기 2분기(3개월) : 2020년 4월 1일부터 2020년 6월 30일까지

제49(금)기 누계 : 2020년 1월 1일부터 2020년 6월 30일까지

제48(전)기 2분기(3개월) : 2019년 4월 1일부터 2019년 6월 30일까지

제48(전)기 누계 : 2019년 1월 1일부터 2019년 6월 30일까지

(단위 : 억원)

구 분	제49기 2분기말 (금분기)		제48기 2분기말 (전년동기)	
	금분기	누계	금분기	누계
기 중 대 손 상 각 액	0.62	40.89	131.62	132.18
일 반	0.62	40.89	131.62	132.18
특 별	-	-	-	-

(2) 대손충당금내역

* 전년동기대비

제49기 2분기말 (금분기) : 2020년 6월말

제48기 2분기말 (전년동기) : 2019년 6월말

(단위 : 억원)

구 분	제49기 2분기말 (금분기)	제48기 2분기말 (전년동기)
대 손 충 당 금	701	471
일 반	701	471
특 별	-	-

17. 부실 및 고정이하 분류여신 현황

(1) 부실 및 고정이하분류여신

* 전년동기대비

제49기 2분기말 (금분기) : 2020년 6월말

제48기 2분기말 (전년동기) : 2019년 6월말

(단위 : 억원)

구 분	제49기 2분기말 (금분기)	제48기 2분기말 (전년동기)
총 여 신	8,617	9,137
부 실 여 신	567	242
고정 이하 분류 여신	1,249	591
순고정이하 분류여신	758	370

주1) 부실여신은 회수의문 및 추정손실 여신의 합계임

주2) 고정이하분류여신은 고정, 회수의문 및 추정손실 여신의 합계임

주3) 순고정이하분류여신은 고정이하분류여신에서 고정이하 총당금을 차감한 후의 금액임

- ◆ 부실여신 : 상호저축은행의 총여신중 회수의문과 추정손실을 합한 것으로 총여신 대비 그 비율이 낮을수록 상호저축은행의 자산 건전성이 양호함을 나타냅니다
 - 회수의문 : 고정으로 분류된 거래처에 대한 총여신액 중 손실 발생이 예상되나 현재 그 손실액을 확정할 수 없는 회수예상가액 초과여신
 - 추정손실 : 고정으로 분류된 거래처에 대한 총여신액 중 회수불능이 확실하여 손비처리가 불가피한 회수예상가액 초과여신
- ◆ 고정이하분류여신 : 상호저축은행의 총여신중 고정, 회수의문과 추정손실을 합한 것으로 총여신 대비 그 비율이 낮을수록 상호저축은행의 자산 건전성이 양호함을 나타냅니다
 - 고정 : 금융거래내용, 신용상태 등 경영내용이 불량하여 구체적인 회수 조치나 관리방법을 강구할 필요가 있는 거래처에 대한 총여신 중 회수 예상가액 해당여신

(2) 거액 부실여신 증가업체 현황

* 직전분기대비

제49기 2분기말 (금분기) : 2020년 6월말
 제49기 1분기말 (직전분기) : 2020년 3월말
 (단위 : 억원)

업체명 ¹⁾	제49기 2분기말 (금분기)	제49기 1분기말 (직전분기)	증가액	증가사유	비고
(주)*** (전문, 과학 및 기술서비스업)	22	-	22	기한이익 상실	
(주)*** (전문, 과학 및 기술서비스업)	14	-	14	기한이익 상실	

주1) 업체명은 직전분기대비 부실여신잔액이 10억원 이상 증가업체를 대상으로 상위 20개 업체를 기재하되, 법인의 경우 “(주)***(업종)”, 개인명의대출의 경우 업체명에 “개인대출(홍*동)”으로 기재

(3) 신규발생 채권재조정업체 현황

제49기 2분기말 : 2020년 6월말
 (단위 : 억원)

업체명	채권재조정 결정일자	제49기 2분기말 총여신잔액	부실여신잔액	채권재조정 진행내역	비고
해당사항없음					

주) 총여신잔액이 10억원이상인 업체를 대상으로 작성함

18. 주석거래

* 전년동기대비

제49기 2분기말 (금분기) : 2020년 6월말
 제48기 2분기말 (전년동기) : 2019년 6월말
 (단위 : 억원)

구분	제49기 2분기말 (금분기)	제48기 2분기말 (전년동기)
지급보증	-	-
대손상각채권	270	263
배서어음	-	-
환매권부대출채권매각	-	-
파생금융상품 거래	-	-

19. 비업무용 부동산 보유현황

제49기 2분기말 : 2020년 6월말 현재
 (단위 : 억원)

구분	1년내 취득분	1~3년내 취득분	3년 이전 취득분
증감률	-	-	-
비업무용 건물	-	-	4
합계	-	-	4

19-1. 경영업무 취급현황

* 전년동기대비

제49기 2분기말 (금분기) : 2020년 6월말
 제48기 2분기말 (전년동기) : 2019년 6월말
 (단위 : 매)

구 분	제49기 2분기말 (금분기)		제48기 2분기말 (전년동기)	
	실 적	건(매)수	실 적	건(매)수
할부금융	-	-	-	-
체크카드	-	9	-	8

[위험관리]

20. 개 요

(1) 위험 관리조직 및 체계

구 분	담당분야	구 성
위험관리위원회	재무 및 비재무 리스크	위원장 및 위원
투자심의위원회	유가증권 투자 및 운용한도 관리 등	위원장 및 위원

(2) 위험관리 내역

보 고 서 명	내 역		비 고
자산/부채 운용현황	금리리스크	1. 금리전망 2. 자산운용 계획 3. 시장금리 대비 여수신이율 변동현황	
	유동성리스크	1. 월별 유동성 분석 2. 자금조달 계획	하단참고
신용 및 시장리스크 현황	신용리스크	1. 신용등급별 자산운용 현황 2. 기업/가계별 자산운용 현황 3. 거액여신, 고정이하 여신관리 현황	
	시장리스크	1. 평가손익 현황(주식, 채권 등)	
감사결과 보고	사무리스크	1. 정기 검사 결과 ① 실물실사 결과보고 ② 사무관련 부정/과실 ③ 리스크관리규정 준수여부 ④ 주요 고객 불만 ⑤ 법률분쟁 현황	
주요 경영현황 보고	경영리스크	1. 인사/총무: 노사관련 주요사항 2. 법무 : 관계법령 및 정부정책 변경내역	

<정기예금 등의 잔존기간별 잔액>

- 정기예금

(단위 : 억원)

구 분	1년 이내	2년 이내	3년 이내	3년 초과	합 계
정기예금	7,386	914	-	-	8,300

- 대출금

(단위 : 억원)

구 분	1년 이내	2년 이내	3년 이내	4년 이내	5년 이내	5년 초과	합 계
대출금	7,198	621	505	97	196	-	8,617

주) 종합통장대출 등 한도에 대하여 약정기간을 정하고 특정기간(1개월 등) 안에 회전 취급하는 대출금은 한도약정기간에 불구하고 1년 이내로 분류함.

- 유가증권

(단위 : 억원)

구 분	1년 이내	2년 이내	3년 이내	4년 이내	5년 이내	5년 초과	합 계
국·공채	-	-	1	-	-	12	13
사 채	-	-	-	-	-	-	-
기 타	-	-	-	-	-	-	-
합 계	-	-	1	-	-	12	13

주 1) 국·공채란 통화안정증권, 정부보증채, 재정증권국채, 지방채, 정부투자기관발행채권 등을 말함.

2) 유가증권의 만료기간을 특정할 수 없는 주식 및 투자유가증권(출자금 포함) 등은 제외함.

(3) 신용평가시스템(CSS) 구축

- 당사는 NICE 한국신용평가정보(주)에서 제공하는 신용정보를 바탕으로 고객군을 세분화하고 분석하여 개인신용평가시스템(Credit Scoring System)을 자체적으로 구축하여 운영하고 있음.

[기타 경영현황]

21. 자회사 경영실적

제49기 2분기말 : 2020년 6월말 현재
(단위 : 억원)

자회사명	재무상황		손익상황		결산 기준일
	총자산	자기자본(자본금)	영업이익	당기순이익	
해 당 사 항 없 음					

22. 내부통제

(1) 감사위원회의 기능과 역할

- 회계, 업무 및 경영 등에 대한 관리의 신뢰성, 적정성 및 유효성을 평가
- 내부통제시스템에 의해 각종 거래가 신속·정확하게 기록되고 자산이 적절하게 보존되는지를 확인, 평가
- 조직 내의 모든 활동이 관련 법규나 내부지침을 준수하고 경영정책에 부합하게 이루어지고 있는지, 경영진이 내부통제의 취약점을 해결하기 위한 적절한 조치를 취하고 있는지를 확인 및 평가
- 이러한 평가결과를 경영진 및 주주 등 관계자에게 통보하여 필요한 조치를 취하도록 하거나 의사결정에 반영토록 함으로써 조직의 목표를 효율적으로 달성하고 이해관계자를 보호
- 고객에 대한 신용유지를 위한 금융사고 예방활동

(2) 내부감사부서의 검사방침

- 검사계획의 수립, 집행, 결과 평가, 사후조치, 개선방향 제시
- 내부통제시스템에 대한 평가 및 개선방향 제시
- 제 규정 이행사항 점검 및 금융사고 예방을 위한 모니터링

(3) 검사빈도

- ① 일상감사 : 매일
- ② 수시감사 : 수시
- ③ 정기감사 : 연 1회 이상
- ④ 특별감사 : 필요시 실시
- ⑤ 부실책임심의 : 분기 1회
- ⑥ 자금세탁방지업무점검 : 연 1회 이상
- ⑦ 내부통제시스템 및 모니터링 : 분기 1회
- ⑧ 내부회계관리운영 실태평가 : 연 1회

(4) 활동내역

담당부서	인원	활동내역	검직여부
감사실	2	일상감사	준법지원팀 (1인 겸직)
		신규취급 대출채권 서류점검	
		부실책임심의	
		내부통제시스템 점검	

(5) 여신심사위원회 및 감리부서의 구성 및 세부운영기준

- 여신심사위원회의 구성원은 여신취급·심사·사후관리, 여신감리 등 여신관련 업무에 5년 이상 종사한 자 위주로 본부장 및 팀장으로 구성되어 있음
- 여신심사위원회의 모든 부의안건은 사전 여신승인 신청부서장 및 심사부서장의 자기점검체크리스트 (신용공여한도, 대주주 신용공여 한도 등)를 작성 후 부의되며, 회의록 작성 및 보관은 당행의 전자문서등록시스템을 이용하여 일자별로 보관함.
- 여신심사위원회 회의는 모든 임직원이 참관할 수 있으나 위원이 아닌 참관인원은 위원장이 필요하다고 인정되는 경우를 제외하고 안건부의자에게 질의를 하거나 의견을 진술할 수 없으며, 준법감시인이 회의를 참관하고 있음.
- 감리부서는 자산건전성의 분류 및 대손충당금의 적정성, 여신승인의 적정성, 여신약정 준수 여부, 여신관련 법규 및 내규 준수여부를 감리하며, 여신취급 및 심사부문과 직접적인 관련이 없는 직원으로 구성.
- 당행은 감리부서를 1인으로 구성하였으며, 2014년 2월 14일부터 여신심사위원회 심사대상 여신에 대해 연 1회 이상 감리를 시행하고 있음.

23. 민원발생 건수

- ※ 동 민원건수는 중복·반복민원, 단순 질의성, 금융회사에 책임을 물을 수 없는 민원 등은 제외되어 있으므로 이용·활용 시 주의하시기 바랍니다.
- ※ 동 민원건수는 상호저축은행 통일경영공시기준에 의거하여 작성되었습니다.

가. 민원건수

* 직전분기대비

제49기 2분기말 (금분기) : 2020년 6월말
제49기 1분기말 (직전분기) : 2020년 3월말

구 분	민원 건수			환산건수 ³⁾ (고객 만명당 건)			비고
	2020년 1분기 (직전분기)	2020년 2분기 (금분기)	증감률 (%)	2020년 1분기 (직전분기)	2020년 2분기 (금분기)	증감률 (%)	
자체민원 ¹⁾	-	-	-	-	-	-	
대외민원 ²⁾	4	-	-100.00	0.59	-	-100.00	
합 계	4	-	-100.00	0.59	-	-100.00	

주1) 서면 및 인터넷 홈페이지 등으로 접수된 민원

주2) 금융감독원 등 타 기관에 접수된 민원 중 이첩된 민원 또는 사실조회 요청한 민원. 단, 해당 기관(금융감독원 등 타 기관)에서 이첩 또는 사실 조회 없이 직접 처리한 민원은 제외

주3) 환산 건수 = (전체 민원 건수 / 전체 고객 수)×10,000

나. 유형별 민원건수

구 분	민원 건수			환산건수 (고객 만명당 건)			비고
	2020년 1분기 (직전분기)	2020년 2분기 (금분기)	증감률 (%)	2020년 1분기 (직전분기)	2020년 2분기 (금분기)	증감률 (%)	
유 형	수 신	-	-	-	-	-	
	여 신	4	-	-100.00	0.59	-	-100.00
	채권추심	-	-	-	-	-	-
	기 타	-	-	-	-	-	-
합 계	4	-	-100.00	0.59	-	-100.00	

다. 상품별 민원건수

구 분	민원 건수			환산건수 (고객 만명당 건)			비고
	2020년 1분기 (직전분기)	2020년 2분기 (금분기)	증감률 (%)	2020년 1분기 (직전분기)	2020년 2분기 (금분기)	증감률 (%)	
상품별	예·적금 ^{주)}	-	-	-	-	-	-
	주택담보대출	1	-	-100.00	0.15	-	-100.00
	신용대출	3	-	-100.00	0.40	-	-100.00
	방카슈랑스	-	-	-	-	-	-
	기타	-	-	-	-	-	-
합 계	4	-	-100.00	0.59	-	-100.00	

주) 계, 부금, 입출금이 자유로운 예금 등 수신상품 포함

23-1. 금융소비자보호 실태평가 결과

- ※ 금융소비자보호모범기준에 따라 금융회사는 금융감독원이 주관하는 ‘금융소비자보호 실태평가제도’를 통해 소비자 보호 수준을 종합적으로 평가 받음
- ※ 공시 대상 : 금융소비자보호 실태평가제도에 따라 금융감독원이 직접 평가하는 저축은행
(해당저축은행 민원건수가 저축은행업권 내 비중의 2%이상이고, 총자산이 1조원 이상인 저축은행)
- ※ 회사별 평가결과조회는 저축은행중앙회의 공시사이트를 통해 제공

구분		항목별 평가 결과 (2020년)	항목별 평가 결과 (2019년)	항목별 평가 결과 (2018년)
계량 항목	1. 민원건수	해당사항 없음		
	2. 민원처리기간			
	3. 소송건수			
	4. 영업 지속가능성			
	5. 금융사고			
비계량 항목	6. 소비자보호 조직 및 제도			
	7. 상품개발과정의 소비자보호 체계 구축·운영			
	8. 상품판매과정의 소비자보호 체계 구축·운영			
	9. 민원관리시스템 구축·운영			
	10. 소비자정보 공시			

<금융소비자보호 실태평가 평가 항목>

구분		평가항목
계량 항목	1. 민원건수	- 민원건수 및 증감률
	2. 민원처리기간	- 민원 평균처리기간
	3. 소송건수	- 소송건수와 분쟁조정 중 금융회사의 소송제기 건수
	4. 영업 지속가능성	- 금융회사의 재무건전성 지표
	5. 금융사고	- 금융회사의 소비자 관련 금융사고 건수와 금액
비계량 항목	6. 소비자보호 조직 및 제도	- 소비자보호 조직이 회사의 영업활동과 관련된 리스크를 효과적으로 관리할 수 있는 독립된 전담조직과 적절한 인력을 확보하고 있으며, 실질적인 권한을 갖고 운영되고 있는지 여부 - 모든 임직원에게 소비자보호 교육을 주기적으로 실시하고 그 결과를 관리하고 있는지 여부 등
	7. 상품개발과정의 소비자보호 체계 구축·운영	- 소비자보호 총괄부서와 영업부서간 상품개발시 사전협의 프로세스가 제규정에 명시되어 있고 적절하게 운영하고 있으며 운영상황을 모니터링하고 있는지 여부 - 상품 관련 소비자 불만사항 등 의견을 상품개발시 반영할 수 있는 프로세스를 구축하고 적절하게 운영하고 있으며 운영상황을 모니터링하고 있는지 여부 등
	8. 상품판매과정의 소비자보호 체계 구축·운영	- 판매직원이 준수해야 할 판매준칙을 마련하여 불완전판매가 발생하지 않도록 소비자보호 관점에서 판매프로세스를 구축하고 이행상황을 모니터링 하고 있는지 여부 - 고객정보 보호 및 상품광고 등에 대한 관리 제도 및 시스템을 구축하고 적절하게 운영하고 있으며 운영상황을 모니터링하고 있는지 여부 등
	9. 민원관리시스템 구축·운영	- 공정한 민원처리를 위한 절차를 마련하고 민원관리시스템을 구축하여 적절하게 운영하고 있으며 운영상황을 모니터링하고 있는지 여부 - 민원업무처리규정 및 매뉴얼을 마련하고 있으며 소비자 불만을 내부절차에 따라 처리하고 제도개선을 위한 시스템을 구축하여 적절하게 운영하고 있으며 운영상황을 모니터링하고 있는지 여부 등
	10. 소비자정보 공시	- 소비자에게 필요한 정보(민원건수, 상품별 주요사항, 필수 안내사항 등)를 적절하게 공시하고 있는지 여부 - 소비자보호 우수사례와 보호체계 등을 적절하게 공시하고 있는지 여부 등

24. 대주주 및 임원과 의 거래내역

가. 신용공여¹⁾현황

* 직전분기대비

제49기 2분기말 (금분기) : 2020년 6월말
 제49기 1분기말 (직전분기) : 2020년 3월말
 (단위 : 억원)

주주(또는 임원)명 ²⁾		주주(또는 임원) 및 특수관계인명 ³⁾	선임당시 신용공여 (A)	제49기 1분기말 (직전분기) 신용공여(B)	제49기 2분기말 (금분기) 신용공여(C)	증 감(증감률)	
						선임일 대비(C-A)	전년동기 대비(C-B)
주 주	-	본 인	해 당 사 항 없 음			()	()
		특수관계인				()	()
		소 계				()	()
임 원	-	본 인				()	()
		특수관계인				()	()
		소 계				()	()
총 계		본 인				()	()
		특수관계인				()	()
		계				()	()

- 주) ① 상호저축은행법 제2조 제6호에서 정하는 신용공여를 말함
 ② 주주의 경우 상호저축은행법 제2조 제11호에 의한 대주주인 경우에 한하여 작성대상으로 함. 임원의 경우에는 ()에 선임년월과 직위(저축은행장, 사외이사 등)를 명시함. 신용공여가 없는 주주 및 임원의 경우에는 신용공여란에 '해당사항 없음'으로 명시함
 ③ 상호저축은행법시행령 제30조 제2항에서 정하는 주주(또는 임원)의 특수관계인임

나. 기타 주요 거래내역

(1) 부동산 매매 현황¹⁾

제49기 2분기말 : 2020년 6월말 현재
 (단위 : 백만원)

주주(또는 임원)명 ²⁾		주주(또는 임원) 및 특수관계인명 ³⁾		거래구분 (매수/매도)	계약일자	거래액	비 고
주 주	-	본 인	해 당 사 항 없 음				
		특수관계인					
		소 계					
임 원	-	본 인					
		특수관계인					
		소 계					
총 계		본 인					
		특수관계인					
		계					

- 주) ① 당해 회계연도중(2020년 1월 1일부터 2020년 6월 30일까지) 주주(또는 임원) 및 특수관계인과 이루어진 부동산 매매내역을 대상으로 작성함
 ②, ③ 양식 '가'의 해당 각주와 동일

(2) 부동산 임대차 현황¹⁾

제49기 2분기말 : 2020년 6월말 현재
(단위 : 백만원)

주주(또는 임원)명 ²⁾		주주(또는 임원) 및 특수관계인명 ³⁾		거래구분 (임대/임차)	계약 체결일	계약 종료일	임대차 거래액		비고
							보증금	연간 임대(임차)료	
주주	-	본인							해당사항없음
		특수관계인	-						
		소계							
임원	-	본인							
		특수관계인	-						
		소계							
총계		본인							
		특수관계인							
		계							

주) ① 보고서 작성 기준일 현재 주주(또는 임원) 및 특수관계인과 이행중에 있는 부동산 임대차계약을 대상으로 작성함
②, ③ 양식 '가'의 해당 각주와 동일

(3) 물품공급 및 용역계약 등 현황¹⁾

제49기 2분기말 : 2020년 6월말 현재
(단위 : 백만원)

주주(또는 임원)명 ²⁾		주주(또는 임원) 및 특수관계인명 ³⁾		거래내용 ⁴⁾	거래일자	물품공급 (또는 용역계약)액	비고	
								주주
특수관계인	-							
소계		190						
임원	-	본인						
		특수관계인	-					
		소계						
총계		본인				190		
		특수관계인						
		계						190

주) ① 당해 회계연도중(2020년 1월 1일부터 2020년 6월 30일까지) 주주(또는 임원) 및 특수관계인으로부터 물품을 공급 받거나 용역을 제공받은 거래 등을 대상으로 작성함
②,③ 양식 '가'의 해당 각주와 동일
④ ○○물품공급, ○○용역계약 등으로 표시함

(4) 주식거래 현황¹⁾

제49기 2분기말 : 2020년 6월말 현재
 제48기말 (전기) : 2019년 12월말
 (단위 : 백만원, 천주)

주주(또는 임원)명 ²⁾	주주(또는 임원) 및 특수관계인명 ³⁾	제48기말 (전기)		매 수		매 도		제49기 2분기말 현재		비고
		B/S상 잔액	보유량	거래 금액	거래 수량	거래 금액	거래 수량	B/S상 잔액	보유량	
주 주	-	본 인		해 당 사 항 없 음						
		특수 관계인	-							
		소 계								
임 원	-	본 인								
		특수 관계인	-							
		소 계								
총 계		본 인								
		특수관계인								
		계								

주) ① 당해 회계연도중(2020년 1월 1일부터 2020년 6월 30일까지) 주주(또는 임원) 및 특수관계인이 발행한 주식을 매수 또는 매도한 거래(장기투자목적으로 매수 또는 매도한 거래를 제외함)를 대상으로 작성함
 ②, ③ 양식 '가'의 해당 각주와 동일

25. 대주주 발행주식 취득현황

(단위 : 백만원, 천주)

주주구분 ¹⁾	대주명	발행 회사	전분기말 보유현황				취득내역					처분내역					기말 보유현황						
			주식 수	지분율	취득금액(A)	시가	취득자	취득주식 수	취득목적	취득방법 ²⁾	1주당취득가액	취득금액(B)	처분자	처분주식 수(C)	처분방법 ²⁾	1주당처분가액(D)	1주당취득금액(E)	1주당장부가액(F)	처분손익 {C*(D-F)}	주식 수	지분율	취득금액(A+B-C*E)	시가
최대주주	주상상인	상인러저축은행	본인	6,420	100	37,900	-	-	-	-	-	-	-	-	-	-	-	-	-	6,420	100	37,900	-
		소계	6,420	100	37,900	-	-	-	-	-	-	-	-	-	-	-	-	-	-	6,420	100	37,900	-
	합계	6,420	100	37,900	-	-	-	-	-	-	-	-	-	-	-	-	-	-	6,420	100	37,900	-	
주요주주		소계																					
		합계																					
총계			6,420	100	37,900	-	-	-	-	-	-	-	-	-	-	-	-	-	6,420	100	37,900	-	

주1) 저축은행의 최대주주, 주요주주 여부를 기재

2) 장내거래, 장외거래 등을 구분기재

* 참고조문 : 상호저축은행법 제12조의2, 동법 시행령 제9조의4, 상호저축은행업 감독규정 제23조의3

26. 검토보고서

- 별첨참조

27. 재무상태표

- 별첨참조

28. 손익계산서

- 별첨참조